

# Pengevirke 1

2002

TIDSSKRIFT

FOR NY BANKKULTUR

MARTS



# Nlyve

organisationer og  
ejerformer



ISSN 1399-7734

**Pengevirke 1-2002**

udgives af  
Merkur, Danmark og  
Cultura Sparebank, Norge

**E-mail:**

merkurbank@merkurbank.dk  
cultura@cultura.no

**Hjemmesider:**

www.merkurbank.dk  
www.cultura.no

**Udkommer**

4 gange om året  
Næste gang 18. juni 2002

**Oplag: 5.700****Frist**

for bidrag til næste nummer er  
13. maj 2002

**Danske indlæg**

sendes til Merkur  
Vejgaard Møllevej 3, Boks 2039  
DK-9100 Aalborg  
0045 98101835

**Norske indlæg**

sendes til Cultura Sparebank  
P.b. 6800 St. Olavs plass  
N-0130 Oslo  
0047 22995199

**Redaktionsgruppen består af**

Ole Uggerby (ansv. i Danmark)  
uggerby@image.dk  
Arne Øgaard (ansv. i Norge)  
arne.oegaard@steinerskolen.no  
Jannike Østervold (sekr.)  
jannikeo@cultura.no

**Tryk:**

Bræmer Tryk A/S  
Licens til produktion af  
Svanemærkede tryksager  
Miljøcertificeret ISO 14001



Trykt på  
RePrint FSC papir



FSC Trademark  
© Forest Stewardship Council  
A. C. 1996

**Tema denne gang:**

Alternative organisations- og ejerformer.

**Kommende arbejdstemaer:**

2/2002 – Penge.  
3/2002 – Når kulturer mødes.  
4/2002 – Livsfaser.

Papir mærket med FSC's logo er forbrugernes garanti for at de nye træfibre i papiret stammer fra bæredygtigt drevne skove, hvor der tages behørigt hensyn til natur og mennesker. Samtidig betyder mærket at en forbruger har mulighed for at spore træets vej fra skoven og hjem i stuen igennem FSC's sporbarhedssystem. Det her anvendte papir er fremstillet af min. 50% genbrugsfibre og resten er FSC-mærkede friske fibre.



FSC Trademark © Forest Stewardship Council A. C. 1996

# Indhold

- |    |   |                                 |
|----|---|---------------------------------|
| 3  | Forbrugereb har magten .....                        | af Ole Uggerby                  |
| 4  | FSC- miljøcertificering af verdens skove .....      | af Jens Kanstrup                |
| 6  | Forvalter eller investor .....                      | av Svein Berglund               |
| 7  | Ansvarslag - en fremtidig form .....                | av Arne Øgaard                  |
| 7  | Etter OL – noen tanker om assosiasjoner .....       | av Arne Øgaard                  |
| 8  | Stiftelsen Fokhol Gård .....                        | av Morten Ingvaldsen            |
| 9  | Hvem skal få Culturaprisen 2002? .....              | av Christine Bakke              |
| 10 | En jordbrugerfond .....                             | af Johannes Nebel               |
| 11 | Hvem skal eje jorden? .....                         | af Lars Pehrson                 |
| 12 | Moder Jord - en strategi .....                      | af Elisabeth Stage              |
| 13 | Computas, en virksomhed med flad struktur.....      | af Ole Uggerby                  |
| 14 | Mondragon .....                                     | af Robert Wæde                  |
| 16 | Idéorganisationen.....                              | af Bent Jøker                   |
| 17 | Drag ånde (digt) .....                              | af Bjarne P. Ejaas              |
| 18 | Mirandahof – en (tysk) gård bliver til en fond..... | af Elsbeth Klaue/Maritta Stille |
| 19 | Frikjøp av jord .....                               | av Arne Øgaard                  |
| 21 | Marehalm (digt).....                                | af Bjarne P. Ejaas              |
| 22 | Støttekonti .....                                   | af Nina Høst-Madsen             |
| 24 | Små Nyt   |                                 |
| 26 | Nytt fra Cultura                                    |                                 |
| 27 | Nyt fra Merkur                                      |                                 |
| 28 | Nye bøger   |                                 |
| 30 | Det kreative hjem for gadebørn .....                | af Jens Laurits Sørensen        |

## Annonce

## BROBYGGERSKOLEN

Vil du udvikle en kompetanse innenfor økologi, byggekunst og kulturforståelse?

- Kunne du tenke deg å reise til Russland for å realisere et byggeprosjekt sammen med en gruppe entusiastiske mennesker?
- Økologiske byggemetoder og byggeteknikk
- Arkitektur, estetikk og økologi
- Økologisk hushold
- Historie og samfunnsforståelse
- Filosofi, antroposofi og sosiologi
- Kunstneriske fagområder
- Permakultur og økologisk tenkning
- Håndverk

Ta kontakt: Brobyggerskolen, Solborg 3520 Jevnaker,  
Telefon: 32133389 Fax: 32132020, Email: brobyggerskolen@camphill.no

# Forbrugerne har magten!

- hvis ellers vi kan gennemskue markedet

Af Ole Uggerby

## Miljømærkning

Her er det en hjælp, hvis varerne er forsynet med en troværdig mærkning som f.eks. et stort Ø, Demeter Kvalitet, FSC, når det gælder træ- og papirprodukter eller lignende.

Indenfor papirproduktion har vi det sidste år oplevet, hvordan producenterne har valgt miljømærkerne fra: Store Enso siger farvel til Svanen.... Sådan indledtes et orienteringsbrev, som en af nordens største papirproducenter sendte ud i juli 2001. Svanemærkede tryksager kunne ikke længere produceres på det sædvanlige papir. I brevet fremgik det også, at hvis brugerne fremover ønskede det, måtte man rekvirere en særlig miljøspecifikation på det pågældende papir – udarbejdet af producenten! Ikke nogen særlig tilfredsstillende situation at være bevidst forbruger i.

Argumentet var økonomi. Det var for dyrt at få godkendt papirkvaliteter og samtidig havde miljømærkningen nationale eller regionale begrænsninger, som fx Svanen, der primært har gyldighed i Norden. De store producenter opererer på et internationalt/globalt marked.

Det nye miljø- og brugervenlige mærke hedder FSC (læs artiklen side 4). Takket være regnskovsgruppen Nepenthes og Verdensnaturfonden WWF er det lykkedes at få fremskaffet miljøvenligt papir – som samtidig garanterer, at skovene, hvor de nye papirfibre kommer fra er drevet bæredygtigt. Den danske papirfabrik, Dalum Papir i Odense er godkendt til at fremstille papir der opfylder kravene til FSC.

## - eller uhæmmet skovhugst

En lignende kritisk holdning til andre træprodukter er nødvendig – især hvis der er tale om ædle sorter, der må formodes at have deres oprindelse under varme himmelstrøg. Fornylig afslørede en



Kortsigtet ødelæggelse af hedeskov på Borneo.  
Foto: Peter Feilberg, NEPCon.

gruppe journalister i en dansk fjernsynsudsendelse, hvordan et dansk tømmerfirma handler med de leverandører, der uden tilladelse og uden hensyn overhovedet fælder regnskov i indianerreservater og i øvrigt, hvor det passede dem! I stedet for løn får arbejderne udleveret en riffel og en håndfuld patroner. Så kan de selv sørge for provianten! Det går ud over de større dyr i skoven – bl.a. aber. Argumentet er, at hvis loven og miljøreglerne skal overholdes kan der ikke tjenes penge nok!

Indenfor det sidste års tid er der sket en markant forskydning af magtforholdene i samfundet generelt og globalt. Forbrugerorganisationer, menneskerettighedsorganisationer, fagbevægelsen og selv de nationale parlamenter (det civile samfund) har tabt terræn i forhold til industrien og de store kapitalinteresser (erhvervslivet). De langsigtede hensyn til mennesker og miljø står svagt i forhold til kortsigtet kapitalforrentning.

Oplysning, indsigt, kundskabsformidling er eneste farbare vej.

I dette nummer af Pengevirke har vi forsøgt at lokalisere virksomheder, der har et bredere sigte med deres aktivitet end ren pengeindtjening for om muligt at bringe fokus på betydningen af sammenhæng mellem form og formål. Det er afgørende for resultatet, hvordan vi organiserer os, hvilke sociale aftaler vi indgår og hvordan vi håndterer spørgsmålet om ejerskab til værdierne.



FSC's retningslinier sikrer at værdifulde naturområder langs med naturlige vandløb ikke ødelægges.  
Foto: Peter Feilberg, NEPCon.



Forest Stewardship Council (FSC)

# Miljøcertificering af verdens skove

af Jens Kanstrup (Nepcon)

Svejbækgård: Danmarks første FSC-certificerede skovejendom blev certificeret i 1999. Foto: Peter Feilberg, NEPCon.

De seneste to år er både private og professionelle danske forbrugere i stigende omfang begyndt at stille miljøkrav til træprodukter.

Folketinget udnævnte i 2001 FSC's miljømærke til at være den eneste troværdige garant for, at træprodukter er bæredygtigt produceret. Det samme har mange danske virksomheder. Resultat: den samlede omsætning i danske firmaer, der har et FSC sporbarhedscertifikat, har rundet 6 milliarder kroner i 2001!

## FSC??

Hvad er så det hersens FSC? Hvem står bag, hvordan og hvorfor? Der er ikke mange danskere, der ved ret meget om FSC, og det er der ikke noget at sige til. Hovedkvarteret ligger i Mexico, og danske firmaer har været sene til at tilbyde deres kunder bæredygtigt produceret træ.

Kort fortalt er FSC et mærkningssystem hvor tømmeret ude i godkendte skove får FSC's logo påhæftet, og hvor tømmerets vej igennem alle forarbejdningsled til slutforbrugerne efterfølgende kontrolleres.

## Hvem står bag

### - tilbage til begyndelsen

Kimen til dannelsen af FSC begyndte at spire allerede i 1990, hvor en gruppe af

tømmerhandlere og aftagere af tømmer mødtes med repræsentanter for miljøorganisationer og menneskerettighedsorganisationer i Californien. De diskuterede hvordan de kunne kombinere deres interesse i at forbedre beskyttelsen af skove og forhindre en kortsigtet ødelæggelse af dem. De enedes om, at løsningen skulle findes i et troværdigt system, der kunne identificere bæredygtigt drevne skove, hvor firmaerne kunne få miljørigtigt tømmer.

Ønsket om et troværdigt internationalt certificeringssystem blev yderligere forstærket af en stigende frustration over den manglende handling blandt verdens regeringer, selv efter at de i Rio (Brasilien) var blevet enige om at vende den negative udvikling for jordens naturressourcer. Derfor besluttede FSC's grundlæggere at gå andre veje.

## En forening fødes

FSC blev stiftet i oktober 1993 i Toronto, Canada, af 130 repræsentanter for 56 organisationer og enkeltpersoner, der tilsammen bredt repræsenterede miljøorganisationer, træhandlere, skovbrugserhverv, indfødte folks organisationer, skovejere og certificeringsfirmaer. Især store firmaer som engelske B&Q (engelsk kæde af bygge-markeder), IKEA og AssiDomän (svensk statskovvæsen), samt miljøorganisationer som WWF og Friends of the Earth var meget aktive i forbindelse med dannelsen af FSC. Foreningens vedtægter samt den første udgave af FSC's overordnede principper for bæredygtig skovdrift lå klar i



Træplanker: FSC-tømmer skal altid være tydeligt afmærket for at undgå sammenblanding med ikke-certificeret tømmer.

august 1994 og blev godkendt af de stiftende medlemmer.

### Målsætningen

FSC's vigtigste overordnede formål er at vogte de internationale principper for bæredygtig skovdrift, samt på alle måder at fremme en bæredygtig udnyttelse af verdens skovressourcer. Et andet vigtigt formål er at udvikle retningslinier for godkendelse af uafhængige firmaer, der kan tilbyde skovejere og virksomheder en uafhængig tredjeparts certificering af henholdsvis skovdrift og virksomhedernes håndtering af certificeret træ, en såkaldt sporbarheds-certificering eller Chain of Custody på engelsk.

Certificeringen af skovdriften skal sikre, at den er bæredygtig ifølge de overordnede principper, og sporbarheds-certificeringen skal sikre, at virksomheder og slutbrugere kan være sikre på, at et træprodukt nu også stammer fra en bæredygtig

lemrum.

På generalforsamlingen er medlemmerne fordelt på tre kamre, det sociale, det miljømæssige og det økonomiske, afhængig af personernes eller organisationernes tilhørsforhold. Hvert kammer stemmer vægtes ens, dvs. ingen af kamrene kan få mere end 1/3 vægt ved en afstemning. Derved sikres, at sociale forhold, økonomi og miljø vægtes lige højt på generalforsamlingen, uanset hvor stærkt de enkelte interesser i øvrigt er repræsenteret. Dette

er en vigtig forudsætning for, at FSC's retningslinier aldrig kommer til at afspejle særinteresser.

For yderligere at sikre at alle interesser bliver ligeligt repræsenteret, arbejder FSC også på en model, der sikrer repræsentanter fra udviklede og underudviklede lande lige stor indflydelse på beslutninger taget på generalforsamlingen. FSC har i øjeblikket 530 medlemmer fra 61 lande.

### Bestyrelsen

På generalforsamlingen vælges en bestyrelse til at være medlemmernes forlængede arm. Bestyrelsen holder møder ca. fire gange om året, hvor de eksempelvis beslutter om nationalt tilpassede FSC-retningslinier kan accepteres, om nationale arbejdsgrupper kan godkendes, godkender procedurer i forbindelse med ansøgninger mv. Bestyrelsen udpeger en direktion, der varetager den daglige ledelse af FSC fra hovedkvarteret i Oxaca, Mexico.

### Nationale arbejdsgrupper

De overordnede principper for bæredygtig skovdrift er udformet så de i princippet passer til alle skove i verden, men det er i alles interesse at de tilpasses forholdene i de enkelte lande eller regioner, hvor de bruges til certificering af skovdrift. Der gælder de samme principper for ligelig repræsentation af de tre hovedinteresser i arbejdet med at udarbejde nationale tilpassede versioner af FSC's principper. Beslutninger i arbejdsgrupperne er som regel baseret på konsensus, hvilket sikrer fornuftige retningslinier for skovdrift, der tilgodeser alle interesser, og derved sikrer en bæredygtig skovdrift. Der er i øjeblikket arbejdsgrupper i 28 lande fra 6 kontinenter.



*Bøgsvamp: Dødt ved giver liv til svampe og dyr. Intensiv skovdrift er skyld i at 1632 danske planter, dyr og svampe i dag er truede. Knagerne, Silkeborg Vestskov. Foto: Jens Kanstrup, Nepenthes.*



*F010-26ny: FSC's retningslinier sikrer at værdifulde naturområder langs med naturlige vandløb ikke ødelægges. Foto: Peter Feilberg, NEPCon.*

drevet skov. Derfor er begge typer af certificering en forudsætning for systemets troværdighed overfor forbrugerne, og dermed en forudsætning for FSC's eksistens.

### Generalforsamling

FSC er, som tidligere nævnt, en international forening, der arbejder i alle verdensdele og har hovedkvarter i Mexico. Den øverste myndighed er generalforsamlingen, som afholdes med maksimalt tre års mel-

### Den danske FSC-arbejdsgruppe

I juni måned 1996 blev en dansk FSC-arbejdsgruppe stiftet på initiativ af WWF-verdensnaturfondens og Nepenthes. Arbejdsgruppens formål er at udarbejde retningslinier for FSC-certificering af skovdrift i Danmark. I dag deltager 22 danske organisationer og en enkelt person i arbejdet for at udarbejde danske FSC-retningslinier for certificering af danske skove.

Den 11. udgave af de danske retningslinier er godkendt med en betingelse om, at der skal foretages nogle ændringer. Disse ændringer vil blive foretaget i løbet af foråret 2002, og en endelig udgave forventes endeligt godkendt af FSC's bestyrelse i juni 2002.

**Jens Kanstrup** er leder af det danske FSC - sekretariat. Uddannet biolog fra Århus universitet med speciale i økologiske processer i regnskoves trætoppe. Han har været medlem af miljøorganisationen Nepenthes siden 1991, hvor han de senere år har været foreningens talsmand inden for områderne naturskov, FSC og dansk skovpolitik. Medlem af Nepenthes' bestyrelse fra 2000 til i dag. Nepenthes' repræsentant i den danske FSC-arbejdsgruppe siden 1997.

### LÆS MERE

www.fsc.dk eller www.fscoax.org eller ved henvendelse til FSC-arbejdsgruppens sekretariat på e-mail: info@fsc.dk eller på 86135231/86135232  
www.merkurbank.dk/pengevirke  
www.cultura.no/pengevirke

*Eierskapets kvalitet settes på prøve i vår tid*

# Forvalter eller investor

Av Svein Berglund

To syn på eierskap i næringslivet er på kollisjonskurs i vår tid. På den ene siden aksjonærenes juridiske rett til å komme "utenfra" og opptre som eiere av virksomheten. På den annen side det saklige forvalterskap hvor eierfunksjonen ivaretas så å si "innenfra."

## Et urbilde på forvalteren

Bonden har gjennom århundrer stått for en holdning hvor gården selv, jordens og skogens bonitet har vært sentrum for driften. Gården skulle overgis til neste slektsledd i minst like god stand som ved overtagelsen. Bonden som forvalter ser sin oppgave i å utvikle virksomheten på best mulig måte, dvs en helhet bestående av produksjonskapasitet, vedlikeholdsbehov, driftsøkonomi, nyskapning/nyrydning. For bonden har god økonomi tradisjonelt vært et middel og ikke et mål.

Landbruksutviklingen i siste halvdel av forrige århundre har imidlertid skapt tvil om dette bildet av bonden fremdeles holder mål. I hvert fall er bildet av gårdbrukeren ikke lenger entydig med hensyn til forvalteroppgaven. Den teknisk-kjemiske utviklingen har ført det industrielle landbruk inn i en betenkelig utvikling. Ensidig drift med kunstgjødning og skadelige sprøytemidler har belastet humuslaget, dyrefor med animalske stoffer har ført til sykdommer, fabrikkliggende tilstander i husdyrholdet har skadet dyrenes helsetilstand. Bondens renomme som naturforvalter er ikke lenger selvsagt. Disse landbrukspolitiske tiltak har vært drevet frem med politisk makt og vitenskapelig autoritet. Det var bønder, som ikke ville være med på dette, men de fikk en vanskelig vei å gå. I dag er det en gryende forståelse for betydningen av en allsidig gårdsdrift på naturens premisser.

## Supplering av privat eiendomsrett

I vår tid er det flere forhold – bl.a. arverett, arveavgift – som fører til et behov for å supplere den private eiendomsrett i landbruket. Om vi for eksempel tar en økologisk gård. En sak er omlegningen fra kon-

vensjonell drift, men i tillegg har det kanskje tatt ti år for å kultivere landskapet for å gi nytt liv til fugler, dyr- og insektsliv gjennom tilplanting av busker og trær og andre tiltak for å få en rik permakultur.

For gården og den naturlige sammenheng den står i, vil det være det beste om den fortsatt kan drives av en person med samme forhold til oppgaven. Den samme interesse vil også de forbrukerne ha som ønsker produkter fra økologiske gårder. For enkelte gårder lar dette seg ikke gjøre når odel og arv kommer inn i bildet. Arverett kan føre til at gården igjen blir dyrket konvensjonelt og arveoppgjøret kan i seg selv fremtvinge en mer industriell produksjonsmåte.

Heldigvis har Landbruksdepartementet gitt en viss åpning for at andre juridiske eierformer – eksempelvis stiftelser – kan eie og drive en gård. I slike tilfeller vil supplerings av den private eiendomsrett være på sin plass for å sikre at riktige personer kan føre virksomheten videre. Dette forteller, hvor viktig det er å ta vare på den langsiktige forvalteroppgaven i vår tid innenfor landbruket.

## Industriekapital

La oss benytte de to begrepene industriekapital og finanskapital som uttrykk for holdninger hos de mennesker som forvalter kapital som stilles inn i næringslivet. Industriekapitalen og menneskene omkring den har et annet personlig forhold til hvordan kapitalen settes inn enn de fleste av finanskapitalens representanter. Denne siste type kapital har kanskje oppstått gjennom virksomhet innen industri eller shipping, men gjennom arv og salg av virksomhet mistet denne realøkonomiske tilknytningen. I tillegg kommer kapital som har oppstått gjennom rene finanstransaksjoner de siste 10-20 år.

I det 20. århundre har vi sett at representanter for industriekapitalen har rettet sin interesse mot å utvikle, utbygge, vedlikeholde den industrielle kapasitet. Her står bransjekunnskap, produksjonsmidler, arbeidsplasser, produkter og konsumenter i sentrum. God avkastning og lønnsomhet er nødvendig, men ikke alltid det drivende element, som rager høyest for mennesker som er forbundet med denne type kapital. Her finner vi også mange mennesker som ser betydningen av langsiktig eierskap.

## Finanskapital

Utviklingen innen finansøkonomien synes ikke å fremme de industrielle holdninger som er nevnt ovenfor. Finanskapitalen ser på virksomheten og dens potensialer som midler til å optimalisere avkastningen. Holdningen er usentimental og følger så vel gjeldende økonomiske teori – "shareholder value" – som de lovlige rettigheter for aksjonærene som eiere.

Oftest ser man at forvaltertanken må vike. Viktigere enn å ha reserver for å møte dårligere tider, er det å synliggjøre verdiene og få de kapitalisert. Konserner splittes derfor opp i elementer som kan selges. Det som ble sådd av tidligere generasjoner kan nå høstes. Eierskapet oppleves av færre og færre som en langsiktig forvalteroppgave, tidshorisonten blir stadig kortere.

## Hvor finnes forvalteransvaret?

Fortrinnsvis innen shipping og mindre industrielskaper, hvor aksjonærer og ledelse arbeider tett sammen med de samme fremtidsbilder for virksomheten. I store aksjeselskaper finner vi også eksempler på at dette lever, men ikke lenger så tydelig. I de siste tyve år er det kommet opp store kapitalkonstellasjoner innen finanskapitalen som tar store eierposisjoner i industrikonserner. Selv i virksomheter med anerkjent og sterk forvaltertradisjon i ledelsen har forvalterkulturen måttet vike. Hvorfor? Fordi gjeldende økonomisk teori og gjeldende aksjonærrett er på finanskapitalens side.

Vi burde her i landet få en omfattende, debatt om eierformer, kapitaleiernes rettigheter, plikter og begrensninger. Kanskje kunne det føre til at vi fikk frem mer "såkapital" og langsiktig kapital til prosjekter, som ikke nødvendigvis gir den største avkastning på kort sikt. Kapitalavkastningen er bare en del av den verdiskapningen som landet trenger.

Det er viktig å utvikle banker og finansinstitusjoner, som kan være instrumenter for mennesker, som ønsker å tenke langsiktig og vil bidra til at forvalteransvaret igjen kan blomstre.

Når historien krever at noe nytt ser dagens lys, er det ikke alltid størrelsen det kommer an på, men kvaliteten i det som gjøres.

**Svein Berglund** Oslo. F. 1936.

Siviløkonom fra Århus Handelshøyskole. Har arbeidet som bedriftsøkonomisk rådgiver og i 15 år vært økonomiansvarlig i norsk handels- og industrikonsern. Daglig leder af Cultura Sparebank, Oslo.

**LES MERE**

[www.merkurbank.dk/pengevirke](http://www.merkurbank.dk/pengevirke)  
[www.cultura.no/pengevirke](http://www.cultura.no/pengevirke)

# Ansvarslag

## - en fremtidig form ?

Av Arne Øgaard

Statlige bedrifter kan være tungroddede. Mange av politikerne på høyre fløy vil gjerne overlate all statlig industri til det private næringslivet hvor dynamikken er langt større. Men venstre-fløyen holder igjen fordi den er redd de private kapitalistene bare vil mele sin egen kake. I sin iver etter størst mulig avkastning tar slike eiere ikke alltid tilstrekkelig hensyn verken til arbeiderne, forbrukerne eller det ytre miljøet. De internasjonale kapitaleierne beskyldes også for å tappe store nasjonale verdier ut av de enkelte landene, enten direkte i form av overskudd eller i form av en nedleggelse av bedriften til fordel for produksjon i lavkostland. Høyre- og venstrepolitikkerne trekker i hver sin retning, men i dag ser det ut til at høyrekreftene vinner frem i stadig sterkere grad.

Sett ut fra ideen om et tregrenet samfunn er det ikke riktig at staten skal drive næringsvirksomhet. Statens oppgave er å utvikle rettslivet, men så lenge begjæret ser ut til å være en sterkere drivkraft enn bevisstheten om broderlighet, vil også tregreningstilhengerne kunne være skeptiske til privatisering. På sikt må all næringsvirksomhet overlates til dem, som har de kunnskapene og ideene, som trengs for å lede et slikt arbeid.

### En visjon

Tenk deg en middels stor statlig bedrift. En dag annonseres det at alle som ønsker kan

få mulighet til å overta bedriften. Men det kreves at de skal være en gruppe og at denne gruppen skal fremlegge hvilken målsetting den har med bedriften i forhold til både arbeidere, kunder og ytre og indre miljø. De må ha en plan for hvordan driften skal være økonomisk forsvarlig og det må fremgå hvordan et eventuelt overskudd er tenkt disponert. Staten må så opprette et styre, men dette styret må kun ha som oppgave å etterse at gruppen driver etter sine egne målsettinger. Om det ikke er tilfelle, må en annen gruppe få mulighet til å overta driften. En slik gruppe som påtar seg ansvaret for en drift, kan kalles et ansvarslag. Lagets drivkraft vil ikke være grådighet, men ønsket om å realisere bestemte målsettinger. En slik drivkraft kan være sterkere enn det rene begjæret fordi den gir en opplevelse av mening.

### Leif Holbæk-Hanssen

Ansvarslag kan også dannes på andre måter. En gruppe mennesker med visjoner kan få stilt til rådighet produksjonsmidler i form av gavepenger, lånepenger eller andelpenger. Det er også mulig å se for seg at de ansatte i en bedrift overtar i form av et ansvarslag. I Norge er det mulig å tenke seg at staten bruker noe av oljepengene til å kjøpe tilbake norsk industri som har havnet på utenlandske hender. Disse bedriftene kan så overlates til ansvarslag



Ideen om ansvarslag er utarbeidet av den norske økonomen Leif Holbæk-Hanssen som også var en av initiativtagerne og inspiratorene til opprettelsen av det som nå er Cultura Sparebank. Flere sider av ansvarslagstanken er skissert i boka "Et samfunn for menneskelig utvikling – bidrag til tenkingen om alternativ framtid" (Tanum-Norli, 1984).

En Heliosbutikk i Oslo ble på den tiden opprettet som ansvarslag, men de tre medlemmene holdt ikke sammen i tilstrekkelig lang tid til at ideen virkelig ble utprøvd i praksis. Helios engros fungerte også som ansvarslag i en periode, men også her var det ulike forhold som vanskeliggjorde utviklingen.

Det er mange praktiske problemer som må løses ved opprettelsen av et ansvarslag. Et viktig spørsmål er hvordan medarbeiderne i laget kan skiftes ut. Et annet er, hvordan en skal forholde seg til medarbeidere, som bare vil være ansatte og ikke være med å ta ansvar. Det kreves intern ansvarsfordeling og mye annet, men noe av det verdifulle i ideene er at hvert enkelt lag må finne frem til sin måte å samarbeide på. Utfordringene er mange, men som det står bak på Holbæk-Hanssens bok, det trengs løsninger som tar bedre vare på menneskelige evner og utviklingsmuligheter.

**Arne Øgaard** F.1952. Cand. mag. i realfag og ernæringsfysiolog. Leder av Forstandskapet i Cultura Sparebank. Arbeider på Steinerskolens videregående trinn i Moss.

**LES MERE**

[www.merkurbank.dk/pengevirke](http://www.merkurbank.dk/pengevirke)  
[www.cultura.no/pengevirke](http://www.cultura.no/pengevirke)

# Etter OL...

## noen tanker om assosiasjoner

Av Arne Øgaard

### Gi'et plass til fornuften

De olympiske vinterleker er over og store deler av det norske folket har sittet klistret til tv-skjermene i håp om at en nordmann skulle vinne. Konkurransen er spennende, selv etter alle dopingsavsløringene som har vist at konkurransen ikke alltid får frem det beste i folk. I næringslivet er det også mange som er opptatt av at det skal være konkurransen, men i denne konkurransen er det ikke meningen at noen noen gang skal vinne. Slik kan det ikke gå, mer eller mindre åpenbare monopolendenser presser seg fram. I Norge finnes det nå bare ett norsk flyselskap. Mange er redd for at slike

monopolendenser vil presse forbrukerne til å betale høyere priser. Men det finnes også fordeler. En tid var det tre selskaper som konkurrerte på innenlandsrutene i Norge. Det fløy en rekke halvfulle maskiner, noe som både var ressursløsning og sterkt forurensende. Det var ufornuftig. Et av de mest påtrengende spørsmålene i forhold til dagens næringsliv er hvordan fornuften kan få en større plass.

### Assosiasjoner i næringslivet

Rudolf Steiner påpekte at næringslivet måtte bygges opp av assosiasjoner hvor både produsenter, handelsledd og forbru-

kere var representert slik at de sammen kunne avtale produksjonsmengde og priser. I en slik sammenheng ville det være mulig å la fornuften råde og da ville behovet for konkurranse være betydelig mindre.

For en del år siden hadde vi i Norge et forsøk på en assosiasjonsbestrebelse i Helios-fellesskapet. Her møttes jordbrukere, medarbeidere i butikker og engrosbedrifter, foredlere og forbrukere til samtale om hva som skulle produseres og hva som ville være en riktig pris. Med økt kjennskap til de andre gruppenes situasjon, kunne den enkelte bedre tilpasse sin virksomhet til helheten. Dette samarbeidet strandet av flere grunner, men en av de viktigste var at forbrukerne ikke var tilstrekkelig interessert. I dag er situasjonen kanskje en annen?

I det minste krever situasjonen i næringslivet at forbrukerne i større grad er med på å bringe fornuft inn i denne delen av samfunnslivet.



## EIERSKAP OG ORGANISERING AV

# Stiftelsen Fokhol Gård

av Morten Ingvaldsen

Stiftelsen Fokhol Gård ble etablert i 1989 og overtok jordbrukseiendommen Fokhol fra Stange kommune i Hedmark fylke i 1990. Eiendommen har nesten 100 hektar fulldyrket jord og en stor bygningsmasse, og er en stor gård etter norske forhold. Fokhol ligger i et av Norges rikeste jordbruksområder med utsikt mot innsjøen Mjøsa i vest, 120 km nord for Oslo.

En selvstendig initiativkrets stod bak forhandlinger med kommunen, finansieringsarbeidet og opprettelse av Stiftelsen. Intensjonen var å knytte sammen en biologisk-dynamisk drift med forsøks- og utviklingsarbeid, samt pedagogisk virksomhet. Eiendommens størrelse gjorde det nødvendig å etablere et ansvarlig driftslag (forpakterlag) med flere driftsansvarlige.

## Eierskap

Stiftelsen Fokhol Gård er registrert som ideell og allmenntilgjengelig. Den står som eier

av all fast eiendom (jord, bygninger), men også driftsløsøre (maskiner, redskap og husdyrbesetninger), altså alle "anleggsaktiver". Forpakterlaget, som har en avtale med Stiftelsens styre om ansvar for drift og all øvrig virksomhet, eier bare driftskapital og varebeholdning ("omløpsaktiver").

## Organisering

Det skilles dermed klart mellom eierskap (Stiftelsen) og drifts- og forvalteransvar (Forpakterlaget).

Forpakterlagets medlemmer leier formelt sett eiendom og driftsløsøre fra Stiftelsen for 10 år om gangen, og er forpliktet til å innrette drift og all øvrig virksomhet etter Stiftelsens formål og øvrige vedtektsbestemmelser. Forpakterlaget er et "ansvarlig selskap/ANS" og slik sett en

næringsdrivende enhet. Medlemmene har et solidarisk og likeverdig ansvar for den samlede virksomheten på Fokhol, men fordele driftsområder seg i mellom, så som husdyrhold, åkerbruk, hagebruk, stell og vedlikehold av bygninger og maskiner.

*Fellesskapet foretar viktige veivalg og koordinerer enkeltområder slik at virksomheten kan få et helhetlig preg. Økonomien er felles for alle virksomhetsområder.*



Driften kontrolleres hvert år av Debio i hht. retningslinjer for økologisk drift.



Stiftelsen Fokhol Gård ble etablert i 1989 og overtok jordbrukseiendommen Fokhol fra Stange kommune i 1990. Eiendommen har nesten 100 hektar fulldyrket jord og en stor bygningsmasse. Fokhol ligger i et av Norges rikeste jordbruksområder.



Fellesskapet foretar viktige veivalg og koordinerer enkeltområder slik at virksomheten kan få et helhetlig preg. Økonomien er felles for alle virksomhetsområder.

Forpakterlagets medlemmer tar ut til eget underhold et begrenset beløp årlig i tillegg til naturalier og husvære. Overskudd tilfaller Stiftelsen som en "flytende forpakningsavgift".

### Fordeler og begrensninger ved eierskap og organisering

Begrensningene er knyttet til muligheter for privat vinning. Fordelene er mange:

- Eierformen opphever odels- og arverett, og legger et grunnlag for videreføring av driftsansvar til personer som har interesse

og kompetanse, uavhengig av slektsbånd. Eierformen opphever odels- og arverett, og legger et grunnlag for videreføring av driftsansvar til personer som har interesse og kompetanse, uavhengig av slektsbånd.

- Finansiering av eiendomskjøp, etablering og utviklingsarbeid lettes når eierskap ikke knyttes til personer, men til et ideelt formål som ligger fast i vedtektene.
- Det allmenntilrette formålet gir Stiftelsen status som skattefri institusjon. Skatt som ellers skulle betales fra inntekter og formue forblir dermed Stiftelsens eiendom, og kan anvendes som frie midler til å fremme Stiftelsens formål gjennom Forpakterlaget.

- Når ingen har eierrettigheter har alle Forpakterlagets medlemmer de samme rettigheter og plikter. Dette gir et godt grunnlag for å utvikle et samarbeid på likeverdige betingelser.
- Men: Et motivfellesskap er nødvendig, og motiver må knyttes til Stiftelsens ideelle formål. Engasjement og ansvarsfølelse svekkes uten et sterkt motivfellesskap! Vår erfaring er at møtepunkter for beretninger, åpenhet og dialog er viktig for å lære hverandres og egne motiver bedre å kjenne. Møtepunktene må gi rom for tilbakeblikk, framblikk, studiearbeid - og sosialt samvær.



*Omstilling fra ensidig drift, med bruk av kungjødsel og kjemisk-syntetisk plantevern, til allsidig drift uten bruk av slike innsatsfaktorer er gjennomført skifte for skifte.*

Fokhol gård, N-2335 Stange,  
Tel. +47 6257 1979, Fax +47 6257 2681

### LES MERE

[www.merkurbank.dk/pengevirke](http://www.merkurbank.dk/pengevirke)  
[www.cultura.no/pengevirke](http://www.cultura.no/pengevirke)

## Hvem skal få Culturaprisen 2002?

Culturaprisen, som er på kr 10.000, deles ut for første gang høsten 2002. Prisen skal gå til en gruppe eller bedrift som har fremhevet seg på det økologiske og/eller sosiale området.

Prisen utdeles av Cultura Sparebank i samarbeid med Cultura Forum, som er en åpen medlemsforening for de som ønsker å være med å ivareta og utvikle de ideene som var bakgrunn for dannelsen av Cultura Sparebank.

Alle som vil kan sende inn forslag til kandidater til Culturaprisen før 1. mai. Begrunnede forslag sendes til Cultura Forum.

Kandidatene må oppfylle ett eller flere av følgende punkter:

1. Har en målsetting der økonomisk avkastning i seg selv ikke er et mål, men et middel til å realisere en samfunnsnyttig virksomhet.
2. Har i praksis gjennomført miljøtiltak som går ut over minstekrav fastsatt av myndighetene. Dette gjelder både i forhold til forurensing og ressurs- og energisparing.
3. Har utviklet ny teknologi og/eller nye produksjonsformer som er mer ressurs- og miljøvennlig(e) enn tidligere teknologier.
4. Har basert virksomheten på et kollegialt samarbeid mellom medarbeiderne der alles evner i størst mulig grad kan utfolde seg fritt
5. Har gjort en innsats for å utvikle et

langsiktig forvalteransvar, ved for eksempel nye eierformer, begrensning av spekulasjonsmotivert salg, m.v. Spesielt viktig for jordbrukseieendommer.

6. Har gjennomført en struktur hvor fordeling av arbeid og lønn ikke er stramt forbundet, slik at arbeidets egenverdi står sentralt.
7. Har en praksis med å yte gavepenger til kulturelle og sosiale formål uten krav om vederlag.
8. Har gjennomført tiltak som bidrar til en mer rettferdig handel mellom fattige og rike land.

Cultura Forum c/o Cultura Sparebank  
postboks 6800, St. Olavs Plass,  
0130 Oslo  
epost: [christine.bakke@cultura.no](mailto:christine.bakke@cultura.no)

# En jordbrugerfond

## fra historisk vision til virkelighed?

Af Johannes Nebel

### Det udødelige ejerskab

Det har igennem mindst 50 år været en vision for forskellige personer, bevægelser og partier at skabe "det udødelige ejerskab" i landbruget. Visionerne har haft lidt forskellige udformninger afhængig af, om de kom fra Retsforbundet, Det Radikale Venstre, Husmandsforeningerne eller andre. I 1980 formulerede Socialistisk Folkeparti for første gang deres forslag kaldet en "jordbrugerfond". Navnet skulle signalere, at det var jordbrugernes egen fællesjede fond. I finanslovsforliget for 2001 fik SF accept at der skulle nedsættes en arbejdsgruppe til at vurdere forslaget og evt. fremkomme med deres eget forslag. Arbejdsgruppen, der fik en relativ bred sammensætning, offentliggjorde i august 2001 deres eget forslag i en rapport på 232 sider.

### Med statsligt indskud?

Arbejdsgruppens forslag indebærer at den uafhængige erhvervsdrivende Jordbrugerfond startes med et statsligt indskud på 100 mio. kr. og et statslån/statsgaranti på 900 mio. kr. og derefter kan købe 15-25 landbrugsejendomme hvert år og bortforpagte disse til fortrinsvis uetablerede landmænd. Statsgarantien afvikles over maksimalt 40 år. Når en ejendom er overtaget af fonden skal den som udgangspunkt ikke sælges igen, men forblive i fondens eje. Fondens vil således få en evt. værdistigning af ejendommene, mens forpagteren vil få

en besparelse på 10-15% af finansieringsomkostningerne i forhold til selveje. En forpagtning vil i øvrigt kunne fortsættes af livsarvinger til forpagteren.

### Miljøvenligt landbrug

Ejendommene i Jordbrugerfonden blev foreslået at skulle drives mere miljøvenligt end generelt i landbruget uden at der var krav om økologisk drift. Selv om der var tale om en fond i henhold til fondslovgivningens bestemmelser skulle forpagterne dog have en betydelig indflydelse på fondens virke. Fondens overordnede almennyttige formål er bl.a. at bevare så mange bæredygtige landbrug som muligt, at lette gældsbyrden i landbruget, at medvirke til mere miljø- og naturvenlig drift i landbruget generelt m.v. Modtagelsen af arbejdsgruppens forslag var, bortset fra Landboforeningerne og Jyllandsposten, relativt positiv. Især Dansk Familielandbrug og økologerne var meget positive.

Forslaget var givet blevet gennemført, hvis der var kommet et finanslovsforlig for 2002 imellem den tidligere regering og SF. Dette kom der som bekendt ikke. Alligevel valgte SF at fremsætte forslaget i Folketinget i januar 2002. Ved 1. behandlingen af forslaget var Socialdemokratiet og Enhedslisten meget positive, de Radikale lidt overraskende ikke særlig positive, mens Kristeligt Folkeparti og Dansk Folkeparti kunne støtte selve grundtanken, men ikke det statslige indskud og -garanti.

Regeringen afviste blankt, at der overhovedet var behov for alternative ejerformer (udover aktieselskaber) i landbruget.

### Privat indskudskapital

I dag må man derfor konkludere, at forslaget ikke har muligheder for at blive vedtaget i den foreliggende form. Der har derimod vist sig en meget mere positiv holdning fra Landboforeningerne overfor at støtte at fonden får dispensation fra landbrugsloven til at eje mere end 5 ejendomme, hvis den finansieres af privat kapital. Det forsøges derfor i øjeblikket at rejse den nødvendige private indskudskapital til at stifte fonden samt lånekapital.

Hvordan betingelserne for fonden så skal være er uvist, men jeg kunne forestille mig at fonden f.eks. kun vil eje økologiske ejendomme, og at der skal være et antal allerede etablerede landmænd, som i givet fald skal være interesserede i at indgå i fonden.

*Er der blandt læserne investorer, donorer eller landmænd, som er interesseret i at indgå i det videre arbejde med at stifte fonden, er man meget velkomne til at skrive til: johsnebel@worldonline.dk*

**Johannes Nebel** formand for "Arbejdsgruppen vedr. etablering af en Jordbrugerfond" selvstændig økologisk fuldtidslandmand siden 1989.

**LÆS MERE**

www.merkurbank.dk/pengevirke  
www.cultura.no/pengevirke  
Rapporten kan i øvrigt købes for 75 kr. ved henvendelse til Direktoratet for FødevarerErhverv, tlf. 33958200

Annonce

Åpent seminar med Manfred Klett,  
Naturvitenskapelig seksjon ved Goetheanum i Sveits:

### "Motiver for samarbeid og for valg av eier- og ansvarsformer i landbruget"

Fokhol gård fredag 12. april kl 18 - lørdag 13. april kl 18

Offentlig foredrag samme sted søndag 14. april kl 10 - 12:

### "Kan teknikken bli til kunst i en landbruksorganisme?"

Foredrag og samtaler blir oversatt alle dager  
Informasjon om påmelding og program ved henvendelse til:

Fokhol gård

Adr.: 2335 Stange, Tel 6257 1979 / Fax 6257 2681

e-post: fokhol@stange.online.no

# Hvem skal eje jorden?

Af Lars Pehrson

Spørgsmålet om ejerskab til jord har optaget sindene i århundreder. Indianerne var uforstående overfor den hvide mands påstand om, at man kunne "eje" jorden og endda købe og sælge den – hvordan skulle det kunne lade sig gøre? Vi har imidlertid vænnet os til tingenes tilstand og de færreste tænker i dag i principielle baner, når de køber eller sælger et stykke jord. Det vestlige tankesæt breder sig udover kloden, og i dag handles der jord på steder, hvor man aldrig før er kommet på en sådan tanke.

## Er jord en vare?

Giver vi os tid til at tænke nærmere efter, må de fleste hurtigt indrømme, at der er væsentlige forskelle, når vi sammenligner et stykke jord med en "normal" vare. Varen forbruges, mens jorden bliver liggende (den kan ganske vist ødelægges). Varen kan let fremstilles i flere eksemplarer, mens jordens størrelse er endelig. Varen er let at definere fysisk, men hvor langt ned går "min jord"? Varens pris relaterer (oftest) til fremstillingsomkostningerne, mens jordens pris relaterer til helt andre faktorer.

Med andre ord: Det vi køber/sælger er ikke det fysiske stykke jord – det vil være helt meningsløst – men derimod retten til at bruge jorden, til at dyrke den eller bygge på den.

## Jordens pris

Jordbrugerens udøvelse af sit erhverv er naturligt knyttet til denne ret, og han må betale den dyrt. Jordens pris bliver en funktion af den produktion, der kan skabes på den, sammenholdt med finansieringsforholdene. Sagt på en anden måde: Jordens pris er netop så høj, at den mest effektive landmand er i stand til at forrente den gæld, han har optaget for at købe jorden. Ydermere har vi kompliceret forholdene for os selv ved at give tilskud til landmændene i forhold til de arealer, de dyrker med bestemte afgrøder. Jo større tilskud, jo højere jordpris. Rentens højde har stor indflydelse på jordprisen. Jo lavere rente, des højere jordpris: Et lån på 100.000 kr. til 10% giver samme rente som et lån på 200.000 kr. til 5%. Halveres renten vil jordprisen alt andet lige fordobles. Faldende rente er derfor kun til gavn for de nuværende jordbesiddere, og det endda dob-

belt: De kan omlægge deres lån til lavere rente og senere sælge jorden til højere pris.

Også i øvrigt fornuftige regler om sammenhæng mellem dyreantal og areal hæver jordprisen: Den veletablerede landmand, der ønsker at udvide med flere dyr, kan betale mere for den ekstra jord end en ung nyetableret landmand. Samme virkning har skattereglerne – den veletablerede med skatteevne kan påtage sig større gældsbyrder (med rentefradrag) end den unge landmand uden skatteevne, som derfor må betale hele renteudgiften selv uden skattevirkning.

Alene jordens status som en endelig og dermed knap ressource vil gradvist gøre jorden dyrere.

## En rationel løsning?

Alt i alt er det samfundsmæssigt ikke særlig rationelt at købe og sælge jord. Under de nuværende forhold sælger den ældre generation hele landet til den yngre generation, og det gentager sig så ca. hvert 30. år. Omkostningerne i form af renter, arveafgifter og handelsomkostninger er enorme, og landbrugene koncentrerer på færre og færre hænder.

Derfor er mange optaget af at finde mere rationelle løsninger, hvor ejerskabet til jorden ligger i et "neutralt" regi (hverken privat eller statsligt), hvor det alene er forvaltningen af den, der er afgørende. Selvfølgelig skal i denne tankegang ikke længe købes og sælges, men stilles til rådighed for mennesker, der vil forvalte den og producere sunde fødevarer.

Renteomkostningerne til jorden vil gradvist blive mindre og til sidst helt forsvinde, og dermed give plads til udvikling og arbejdspladser.

I Tyskland findes f.eks. over 100 jordbrug, der ejes af fonde eller foreninger, ofte stiftet i samarbejde med forbrugere. På mange af disse gårde foregår en udstrakt forædling af råvarerne (mejeri, bageri, slagteri etc.), og de mange arbejdspladser giver et levende socialt fællesskab.

I Danmark har der hidtil kun været få eksempler: Svanholm Gods og Søgaard Andelsbrug er de mest kendte. Nu starter et andelslandbrug med næsten 500 familier som andelshavere på Sjælland – et spændende eksperiment, som også Merkur deltager i finansieringen af.

Forslaget om en jordbrugerfond er en interessant nyskabelse, som kan medvirke til at lette etableringen for unge landmænd, ikke mindst hvis det var lykkedes at gennemføre det i sin oprindelige skikkelse. En udgave med privat finansiering kan stadig være interessant, hvis det er muligt at opnå en fornuftig aftale med potentielle investorer. Ikke mindst pensionskasserne burde her have en langsigtet interesse i at sikre fornuftige produktionsvilkår for de fødevarer, som deres egne medlemmer skal leve af, både som erhvervsaktive og som pensionister.

**Lars Pehrson** Gistrup. F. 1958. Direktør i Merkur. Bestyrelsesmedlem i INAISE, en international sammenslutning af banker og finansielle institutioner, der arbejder ud fra såvel økonomiske, som miljømæssige, sociale og etiske kriterier.

**LÆS MERE**  
[www.merkurbank.dk/pengevirke](http://www.merkurbank.dk/pengevirke)  
[www.cultura.no/pengevirke](http://www.cultura.no/pengevirke)

# En strategi for – Moder Jord

Af Elisabeth Stage

Det lyder næsten for godt til at være sandt, men I kender sikkert til, at den rette løsning på et problem oftest er enkel og ligetil.

Som et resultat af mit arbejde gennem de sidste mange år har jeg udviklet en mulig, ny og bemærkelsesværdigt enkel strategi, der, indenfor et tidsrum på 2-5 år, vil være

i stand til, på globalt plan, at brødføde den største del af menneskeheden med sund mad.

Strategien fordrer et minimum af daglig pasning og arbejde og vil give ekstra fordele ved reduceret jorderosion og forøget iltindhold i den atmosfæriske luft.

## Gennemførelsen af strategien MODER JORD må gå gennem fire faser

Fase 1 forudsætter FAOs deltagelse og anvendte ekspertviden, fordi FAO allerede uden yderligere undersøgelser vil være i stand til at sammenfatte de nødvendige facts og praktiske retningslinier i en rapport, som således også vil underbygge pålideligheden og effektiviteten af strategien.

Fase 2 vil betyde, at strategien skal integreres i IMF's politik og retningslinier på en

sådan måde, at eftergivelse af gæld og fremtidig finansiel støtte gives på betingelse af, at modtagerlandet forpligter sig til at gennemføre strategien MODER JORD i praksis.

Fase 3 vil fordrer at FN's Generalforsamling anerkender denne strategi som global, adopterer den i en ny konvention og arbejde for, at alle medlemslande ratificerer konventionen.

Fase 4 bliver så en forpligtelse for alle ratificerende medlemslande til at udarbejde den nødvendige lovgivning og videreføre dette i et konkret arbejde for national gennemførelse.

Rapporten fra FAO vil være håndbogen, der bærer strategien gennem alle faser og vi vil alle være afhængige af det arbejde, som FAO i denne forbindelse kan lægge frem.

Den nye strategi, som jeg har kaldt således **MODER JORD:**

- Plant blivende flerårige vækster der bærer afgrøder indenfor alle slags fødeemner, på alle slags jorder og i alle klimazoner.

**Elisabeth Stage** F.1953. Ud af to jordbrugerslægter. Faderens familie stammer fra den karrige, jyske sandjord og moderens familie fra den fede, sjællandske muld. Alle ferier og en stor del af barndommen og ungdommen blev tilbragt på landet. Strategien MODER JORD kom i en meditation og blev videregivet til FAO.

### LÆS MERE

[www.merkurbank.dk/pengevirke](http://www.merkurbank.dk/pengevirke)  
[www.cultura.no/pengevirke](http://www.cultura.no/pengevirke)

Annonce

**SKAL VI BETALE VORES ØKOLOGISKE GÆLD ?**

Udlandene har leveret os råvarer, fødevarer, mennesker m.m. i mange hundrede år. Nogle gange har vi betalt en smule, oftest har vi bare taget. Udlandene kræver nu, end rets, kompensation for vores massive udbytninger af deres naturgrundlag, som medkrav til vores krav om tilbagebetaling af deres ulandsgæld.

NOAHs tidsskrift Mijosk behandler begrebet økologisk gæld som tema, når bladet udkommer næste gang i april 2002. Mijosk vil op til det globale miljøtopmøde i Johannesburg i september 2002 behandle lemlær relateret til Rio+10. Visionær miljødebat eller lysegrøn sniksnak? - tegn et abonnement på Mijosk og Stes samtidige Miljøbevægelsen NOAHs arbejde. Bladet udkommer fire gange pr. år og koster 150,- kr. for private. Kontakt NOAHs sekretariat på telefon nr. 35 36 12 12 eller tegn et abonnement direkte via vores hjemmeside [www.noah.dk/mijosk](http://www.noah.dk/mijosk)

Regeringen har erklæret miljøet krig. Miljøbevægelsen NOAH tager gerne kampen op. Men vi skal bruge din støtte. Du kan støtte vores arbejde på mange måder. Et abonnement på Mijosk giver dig samtidig mange timers spændende læsning.



- Plant vækster, såsom palmer, træer, buske, hegn og buskadser.
- Plant vækster der bærer frugter, bær og nødder af alle slags.
- Plant dem i gensidigt understøttende enheder, hvorved enhver form for gifte unødvendiggøres.
- Lad plantningen blive fulgt op straks af opsætning af bikuber.

#### Udbyttet af MODER JORD vil være forbløffende:

- Det første år kan der samles honning.
- Det andet år vil der kunne høstes små mængder af afgrøder.
- Det tredje år vil der, i læ af de blivende vækster, tillige kunne plantes og høstes fra urter, blomster, krydderier og nogle grøntsager.
- Det fjerde år vil give godt afkast og samtidig megen grønhøst, der yderligere kan forbedre jordens bonitet.
- Det femte år vil vi se områder, der før var golde og tomme, blomstre med stigende frugtbarhed og give fysisk- og ernæringsmæssig grobund for et lokalsamfund.

Strømmen kommer fra solenergi, mobiltelefonen er her allerede, internet-cafeen og skolen bliver skabt i en blomstrende frugthave, sundhedscenter, religiøst og kulturelt center,- vi ser formningen af en økologisk landsby.

På denne smukke måde vil gennemførelsen af strategien MODER JORD tiltrække familier fra store byer ved at give dem de nødvendige midler til at overleve som værdige jordbrugere på landet og brødføde dem, der allerede findes derude.

#### Vi må have gang i bikuberne igen.

Der er katastrofal mangel på bier og det betyder noget for bevaring af den biologiske diversitet. Først og fremmest gælder det bestøvningen – så vi må have gang i bikuberne igen. Præfabrikerede bikuber af naturtræ og lige til at samle kan bestilles til opsætning. Pris 1.500,- DKR.

Forsendelse 14 dage. Hvis man vil have hjælp til indsamling af honning, kan senere fremsendes separat vejledning.

Fuglekasser som samlesæt. Pris 150,- DKR. Forsendelse 14 dage. Ved frugttræer og bærbuske er mejsefugle absolut de bedste skadedyrsbekæmpere. Alle priser er inklusive forsendelse i Norden.

Kontakt Elisabeth Stage, Grydemosevej 151 B, 1.tv, DK-3060 Espergærde

# Computas – en norsk virksomhed med en anderledes organisation

af Ole Uggerby

Da dette blads redaktion sidst var samlet i Oslo for at planlægge årets temaer, var der arrangeret besøg på en virksomhed beliggende i udkanten af Oslo. Det var aftalt, at én af de ansatte ville fortælle om den særlige struktur, denne virksomhed er bygget op omkring.

#### Historie:

Gunnar J. Coll har været med i mere end 20 år. Han er uddannet psykolog og han indledte med at præcisere: "Computas – er en vidensorganisation, der rådgiver i klog anvendelse af teknologi og som leverer tjenester og produkter for it-støttet videnshåndtering." Oprindeligt var det en afdeling under norske Veritas\*, men i 1985 blev virksomheden selvstændig og etableret som et aktieselskab med 10-12 ansatte. I dag er svenske TurnIT hovedaktionær med ca. 60% af aktierne, norske Veritas er fortsat medejer med 13% af aktierne. Resten er fordelt på andre virksomheder og på medarbejderne. Virksomheden havde pr. 31.12.2000 162 ansatte; et overskud på 9 mio. Nkr og en egenkapital på godt 18 mio. Nkr. Den oparbejdede værdistigning er hidtil gået til konsolidering og udvikling og der er ikke udbetalt udbytte.

#### Holdninger

Succes og vækst bevirkede, at der i 1990 var 40 ansatte og den hidtidige struktur kunne ikke bære længere. I bestræbelserne på at omorganisere virksomheden var der på den ene side de negative ønsker om at undgå en traditionel linieorganisation med afdelinger, afdelingsledere og afdelingsegoisme med de konsekvenser en sådan struktur har for helheden. "Når man bruger gårsdagens systemer og teknologi på å løse dagens udfordringer vil resultatene som regel bli dårlige. (citater fra årsberetning 2000). På den anden side var der ønsket om optimal udbytte af ressourcerne. Et ønske der blev yderligere præciseret i tre grundidealer eller krav, som strukturen skulle befordre:

1) ønsket om at organisere arbejdet i stedet for at organisere mennesker, 2) ønsket om at praktisere temporær allokering – bl.a. for at bevare mobilitet blandt de ansatte, fleksibilitet og videreudvikling indenfor virksomheden. 3) ønsket om at praktisere tillid til individuelt ansvar, som i dag kommer til udtryk gennem høj grad af "distribueret lederskab". Dette betyder dels at enhver ansat har flere ledere – men også at man må acceptere selv at være leder i anden sammenhæng.

#### human kapital

Den primære ressource er human kapital. I Computas skelner man mellem to kategorier af arbejdsprocesser: Den værdiskabende aktivitet (salg, leverancer, rådgivning, produkter...) typisk samlet i projekter og en anden kategori, der betegnes som støtteprocesser (personale, regnskab, infrastruktur, administration o.a.).

Computas' hovedaktivitet overfor kunderne er rådgivning i vidensforvaltning. Det ligger lige for, at virksomhedens egen primær-ressource er den intellektuelle kapital, der er tilstede blandt de ansatte. En årsberetning

fra Computas indeholder derfor ud over regnskabstallene et "regnskab" over udviklingen i den intellektuelle kapital.

\* Det Norske Veritas (DNV) er en uafhængig, selveid stiftelse som har til formål å arbeide for sikring av liv, verdier og miljø. DNV er et internasjonalt selskap med 300 kontorer i mer enn 100 land og mer enn 1670 ansatte. Kunderne, der serviseres, arbeider innenfor maritim og landbasert industri, olje-, gass- og prosessindustri og offentlig sektor.

*"Fremtiden tilhører de bedrifter og organisasjoner som har evnen til å systematisere, representere og utnytte sin iboende, kollektive kunnskap."*  
- fra [www.computas.no](http://www.computas.no)

**Ole Uggerby** Vraa. F. 1952. Uddannet arkitekt og planlægger fra Århus Arkitekt-skole. Ansat ved Sindal kommune som planlægger i 6 år. Et par års erfaring fra tegnestuearbejde i Camphill, Skotland og fra Järna, Sverige. Har undervist periodisk i overskolen på Steinerskolerne i Hjørring og Aalborg. Ansat ved andelskassens kontor i Aalborg siden 1991.

#### LÆS MERE

[www.computas.no](http://www.computas.no)  
[www.merkurbank.dk/pengevirke](http://www.merkurbank.dk/pengevirke)  
[www.cultura.no/pengevirke](http://www.cultura.no/pengevirke)

# Mondragòn

## - eksperimentet, der lykkedes!

af Robert Wæde

I forrige nummer af dette blad blev der rejst nogle spørgsmål omkring Merkurs fremtidige struktur. Én ting kan vi vel være enige om, nemlig at Merkur skal være noget særligt, og det kan måske betale sig at kaste et blik omkring for at se, hvad der rører sig på det alternative pengemarked.

I disse år er der i nogle kredse en debat – formidlet først og fremmest gennem Internettet – om diverse former for pengeadministration. Debatten spænder fra en canadisk inspireret bevægelse, der vil omlægge betalingsenheden fra USD, EURO eller DKK til arbejdstimer, samt til en total nationalisering af banker og pengeinstitutter. En 3. vej kunne være at hente inspiration fra den spanske organisationsmodel, der er anvendt i organisationen Mondragòn Corporation Corporativa (forkortet MCC). Jeg mener ikke, modellen umiddelbart kan overtages, men man kan godt få gode ideer af at læse om dette "eksperiment", som MCC benævner sig selv.



### Opstart i 50'erne

Organisationen startede i 50'erne på basis af nogle principper, opstillet af en forholdsvis nytilkommet præst i Mondragòn, en by i Baskerlandet. Og MCC fornægter ikke sine rødder, idet størsteparten af deres aktiviteter stadig foregår i dette område. Aktiviteterne omfatter bl.a. en polyteknisk læreanstalt, en sparekasse, Caja Laboral Popular, med omkring 40 filialer, en brugsforening, EROSKI, kendt over hele Spanien, et forsikringselskab, egne produktionsenheder (mejerier, landbrug m.v.).

### De 10 principper

MCC bygger på 10 principper, der udgør organisationens "grundlov":

1. Åben administration, hvilket betyder, at organisationen er åben for alle – alene begrænset af behov og evner.
2. Demokratisk administration. Her tænkes først og fremmest på direkte demokrati. F.eks. har alle deltagere i MCC én og kun én stemme på den store generalforsamling, der er højeste myndighed. Repræsentativt demokrati benyttes dog i visse stående udvalg.
3. Arbejdets overherredømme. Forstået således, at den af arbejdet skabte velfærd går til medlemmerne og ikke til nogen aktie/andelsbeholdere.
4. Kapitalens sammensætning og underordnede natur. Kapitalen er et instrument underordnet arbejdet. Stemmeretten tilfalder arbejderen og ikke kapitalindehaveren. Kapital er et værktøj, ikke et mål.
5. Fælles management forstået som udvikling af relevante mekanismer og muligheder for deltagelse. I den forbindelse skal erindres om, at koncernen i dag omfatter både en sparekasse, et forsikringselskab, en pensionskasse m.v.
6. Gensidig hæftelse; dette gælder både internt og eksternt, altså mellem deltagerne i et kollektiv og mellem de forskellige kollektiver.
7. Gensidigt samarbejde på forskellige planer. Det være sig mellem lokale kooperativer, andre spanske foretagender og EU-foretagsomhed. I sidstnævnte henseende havde man f.eks. et repræ-

sentationskontor i Danmark for at se, hvorvidt der var samarbejdsmuligheder i forbindelse med den seneste tids store anlægsopgaver. Nu er det imidlertid lukket.

8. Den sociale transformation (uddannelse og udvikling). MCC er forpligtet til at hjælpe med uddannelse på det økonomiske og sociale område samt miljøområdet. Der er i dag indbefattet et universitet og en polyteknisk læreanstalt i organisationen.
9. Universalitet. MCC er repræsenteret i alle store repræsentative fora på det social-økonomiske område. Af de større internationale organisationer kan nævnes CICOPA (International Committee for Craftworker Co-operatives), CEF (Nonprofit business federation) og EUR-OCOOP (European Consumers organisation).
10. Uddannelse, hvilket står for den almen uddannelse til forskel fra de tidligere nævnte målrettede uddannelser.

Det vil her føre for vidt at redegøre for den filosofiske/økonomiske betragtning, der ligger bag hvert af de nævnte punkter. Derfor har jeg i det følgende valgt nogle karakteristika for MCC' s struktur og funktionsmåde.

### Ejerskabet til produktionsmidlerne.

Her tager vi fat på en gammel diskussion omkring privatkapitalisme (aktieejere) og den østeuropæiske kommunisme (statskapitalisme). Min private opfattelse er, at begge dele er lige forkerte, og at en mere retfærdig verden kun kan opnås gennem en ændring af ejerforholdet til produktionsmidlerne. Det fører til en basissætning: Produktionsmidlerne skal ejes af dem, der arbejder med dem.

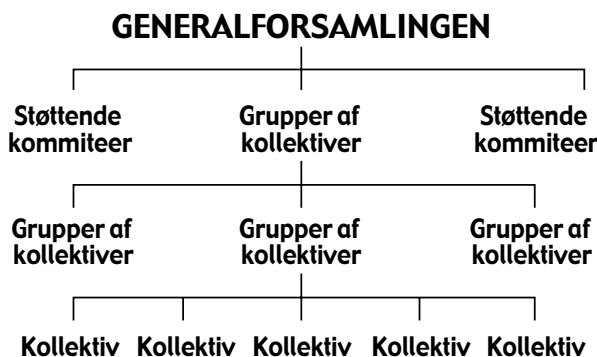
Som navnet angiver, er Mondragòn en sammenslutning af kooperativer og ingen ejer nogen form for aktier i kollektiverne. Et kooperativ finansieres af tilskud fra sine medlemmer. Hvis en person ønsker at deltage i et kooperativ, låner vedkommende

det nødvendige "indskud" af det pågældende kooperativ. Dette indskuds størrelse fastsættes hvert år af det administrative råd. Det sættes nogenlunde lig med den laveste "årsløn". Tilbagebetaling sker ved, at vedkommendes løn de første tre år reduceres med omkring 1/3. Det nye medlems indskud bliver indsat på en såkaldt intern kapitalkonto. Den interne kapitalkonto oprettes, når man indtræder i kollektivet og nedlægges igen, når man udtræder og giver i øvrigt ret til en stemme på den årlige generalforsamling.

Derudover bliver ca. 50 % af Mondragons samlede overskud fordelt på de forskellige interne kapitalkonti. Hertil kommer, at hvert medlem får 6 % p.a. i afkast af sit indestående.

Når et medlem ønsker at forlade sit engagement med Mondragon, bliver kapitalkontoen gjort op og vedkommende modtager saldoen. Kontoen lukkes og stemmeretten bortfalder. En sådan kapital-konto kan blive temmelig stor – iflg. seneste tal der er fra 1995, op til 70.000 USD. Jo længere, man har været med, jo større er saldoen på denne konto. Dermed er der skabt et nyt ejerforhold, bl.a. fordi en kontohaver ikke kan "sælge" sin konto.

#### Ledelsesforholdet:



I dette diagram har jeg forsøgt at illustrere opbygningen af MCC, hvor man, som før nævnt, gennemgående har forsøgt at bevare princippet om direkte demokrati. Dette har dog været vanskeligt især efter, at Spanien indtrådte i EU, med de mange direktiver om medarbejderrepræsentation og især det meget sociale – men endnu ikke vedtagne direktiv no1408/71 om ligestilling mellem EU's arbejdskraft i social/sygesikringsmæssig henseende.

På den årlige kongres eller generalforsamling har alle 1 stemme, mens visse stående udvalg vælges ved repræsentativt demokrati. Her har arbejdet måske en længere tidshorizont, som f.eks. koncernstrategi, uddannelsesforløb og ekspansion og anden overordnet planlægning.

#### Aktuelle status

Et meget sigende faktum er, at MCC – trods sine stærke lokale rødder i Baskerlandet – senest var Spaniens 8. største virksomhed efter omsætning, og 3. største målt efter antal beskæftigede.

Omsætningen i år 2000 var på 527.502 millioner PTA og der var ca. 51.000 ansatte – begge dele stigende.

Den største ændring, der er sket indenfor MCC's struktur er, at man midt i 80'erne gik fra regionale grupperinger til grupperinger, der stort set producerede det samme eller handlede på samme måde.

Som nævnt har man nu også grupperinger uden for Spanien som medlemmer. I 2000 havde man 23 kollektiver og dette er planlagt til at stige til 60 i 2005 inden for næsten alle områder: sparekasselifilialer, brugsforeninger og produktionsvirksomheder.

#### Individuelle indkomster

Den enkeltes indkomst er baseret på en fordelingsplan, hvor hvert arbejde er bedømt efter arbejdets kvalitetskrav, ansvarsudstrækning og endvidere kan indregnes arbejderens alder, krav til tempo m.m. Alt dette indekseres fra 1 til maksimum 3. Dette bliver så igen overført til en betalingskala, hvor ingen i hele koncernen kan få udbetalt mere

end 4,5 gange den laveste løn. Disse forhold er genstand for diskussion hvert år på generalforsamlingen. Sammenlignende studier har vist, at højt kvalificerede ingeniører tjener ca. 30 % mindre end i de private virksomheder. Personligt mener jeg at kunne erindre,

at inspirationen til dette system kommer fra den første kommunistiske, albanske grundlov iflg. hvilken ingen måtte tjene mere end 1,6 gange minimallønnen.

#### Opstart af ny virksomhed

Hvad jeg opfatter som særligt positivt ved MCC's struktur er princippet om "alt under samme ledelse". Dette gør kommandovejene korte og hvad endnu bedre er: Det gør det meget enklere at starte nye virksomheder op. Startfasen ved ny virksomhed i den vestlige kapitalisme er utroligt vanskelig, idet stort set ethvert initiativ strander på kravet til egenkapital. I den beskrevne model kræves, at en mindre gruppe mennesker får en god idé til at skaffe sig et levebrød, og hvis der er enig-

hed i den afdeling (kollektiv) i MCC, der beskæftige sig med dette område, træder både Caja Laboral og hele det samlede viden-apparat med ind i den nye virksomhed, hvilket gør den betydeligt mindre sårbar i opstartsfasen.

#### Hvor kommer ideerne fra?

Det er helt klart, at det er den anarcho-communitariske idéverden MCC oprindeligt har sine idealer fra. Anarkisterne har altid stået stærkt i Spanien, og hvis man blander ideerne om direkte demokrati, formålsbestemte, tilbagekaldelige valg (ethvert kompetencegivende valg kan altid ændres af vælgerne, hvis hvervet ikke bestrides ordentligt) med Pjotr Kropotkin's ideer\* om den flade eller decentrale administration, så har vi Mondragóns recept. På den anden side betegner MCC ikke sig selv som anarkistisk, hvilket man bl.a. kan se af den meget brugte gule farve i deres regnskaber, der specifikt, så vidt jeg ved, relaterer sig til Baskerlandet.

Måske ligger der i denne model – jeg tænker bl.a. på bankens integration i hele koncernen – nogle tanker, som med fordel kunne revolutionere (fredeligt) Merkur, herunder også ejerforholdene i Merkur, hvor alle andele kunne sælges for delvist lånte midler og hvor man så ikke blot finansierede projekter mod sikkerhed, men var nødt til at evaluere dem med en medejerens øjne; at Merkur og dermed alle andelshaverne var en integreret del af noget større, hvilket igen ville betyde, at banken var med til at tage risikoen for en fejlslagen opstart, som det bl.a. kendes fra den arabiske bankverden.

\* Pjotr Kropotkin, 1842-1921. En af anarkismens fædre.

**Robert Wæde** Nykøbing F. Fhv. advokat og konsulent i projektudarbejdelse og fundraising. Har bl.a. boet flere år i Spanien og Portugal i forbindelse med etablering af større projekter især indenfor landbrug og mejerisektoren.

#### LÆS MERE

www.merkurbank.dk/pengevirke  
 www.cultura.no/pengevirke  
 MCC: www.mondragon.mcc.es  
 om basisideerne på adressen  
 www.anarchistcommunitarian.net  
 om anarkismens grundlæggende principper se: www.freecom.subnet.dk

I Pengevirke 4-2002 var der et indstik/debatoplæg til danske læsere om Merkur's fremtidige selskabsform. De to indlæg her på siden er eksempler på den respons, vi har modtaget på dette debatoplæg.

# Idéorganisationen dens udvikling og fornyelse

Af Bent Jøker

*Brudeparret går roligt og alvorligt ned ad kirkegulvet efter vielsen. Stadig i orgelets brus vover de sig uden for kirkedøren. Hun kysser ham på kinden midt i den venligt mente haglbyge af riskorn og hvisker: "Du og jeg skal altid leve dette øjeblik i vort ægteskab." Hvad var det, hun gjorde?*

*Hun grundlagde en idéorganisation. – Måtte alle gode magter hjælpe hende med at fastholde sit ægteskabs, senere familiens grundlag på dets idé. Man forstår allerede nu, at dette ikke er tradition.*

*Det er for hende en villet og besluttet "organisation", som åbenbart i de kommende år skal udstråle sin kulturværdi som familie. Forny sig ud fra sine egne betingelser, beholde det perspektiv, "organisationen" fik deroppe foran altret.*

Ægteskabet og senere familien er den mindste kulturorganisation, vi har. Sammen med de øvrige idéorganisationer forstår sig: Højskoler, universiteter og andre former for skoler. Men også handelsforetagender som "Fair Trade", økologiske landbrug og vindmøllefabrikker. Dernæst naturligvis også produktionsvirksomheder som Danfoss dér, hvor Lean-ideen om miljø- og ressourcesparende linieproduktion virkelig gøres. – Alt sammen kultur-, handels-, service- og produktionsorganisationer, som ikke bare har "tabt sig selv" ud i en funktionstilstand. Så den slags organisationer vimler det med i "omegnen" af Merkur.

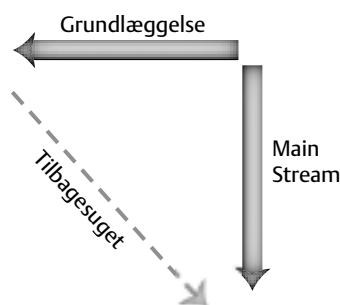
## Når idégrundlaget forsvinder

Og som konsulent, der gennem en lang årrække har arbejdet for idé-organisationer indenfor industri- service- og kulturområdet skulle jeg hilse, og sige, at det store kunststykke for idé-organisationer er, ikke at tabe sit idégrundlag i en tavs bortsiven gennem årene. Man tror, man stadig har det. Og pludselig bryder måske forståelsen "op gennem gulvet" at værdigrundlaget og idé for længst er forduftet. Og konflikter om retningen at gå i er et sikkert ken-

detegn på "organisationssygdomme", man ikke på nogen måde vil ønske for nogen organisation. Derfor må vi være opmærksomme på de "lydløse forskydninger."

## Main stream

Når en idéorganisation grundlægges, foretager pionererne et ordentlig "hop ud til siden," bort fra det, man med et engelsk udtryk kalder main stream. Men da alle idéorganisationer jo skal arbejde i og sammen med det omgivende samfund, sker der som regel en glidende tilpasning. Og idé-organisationen suges med årene tilbage i main stream og kommer til at ligne "alle de andre" igen:



Derfor trænger alle idéorganisationer med jævne mellemrum til et ordentligt hop ud i en "nygrundlæggelse."

- Om det så bare begynder med en weekend alene for to.

## Merkur som eksempel:

### Fornyelsesvilje

Det måtte i grunden glæde alle Merkurs kunder, at bestyrelse og ledelse i forrige nummer af "Pengevirke" påbegyndte en åben diskussion om en fremtidig selskabsform. Her får vi et vigtigt budskab fra banken: "Hos os i det indre af organisationen findes der fornyelsesvilje."

- Fornyelse begynder allerede med

spørgsmålet om ændret navn. En ændring af navn og logo går meget tættere på en person eller en organisation, end man måske tror.

## Navnet betyder noget

Navngivningens betydning for organisationens identitet har en af mine venner fundet noget væsentligt om, tror jeg. Han er chefkirurg på et sygehus og siger: Væk med betegnelsen "klinik" eller "sygehus." Det er en negativ-formulering af noget, der burde opleves helt anderledes. Vi har brug for et positivt og idé-signaliserende element i navnet, som klart differentierer os fra alle andre, siger han. Derfor er det fremtidige navn på hans sygehus Sundhedscenter NN.

I en sådan forbindelse er betegnelsen Merkur Bank A/S måske alt for almindelig og tilpasset? Mens søgningen efter et nyt idé-signal allerede begynder med en mulig betegnelse som: "Merkur Bankcentret" eller "Merkur, Bankcenter for almen Udvikling," da navnet Udviklingsbank jo uheldigvis allerede er optaget af banker, der arbejder med udviklingslande?

## Sælg ikke ideer, sælg resultater

Som beskrevet i indledningen lever idéorganisationer livet farligt. I "Pengevirke" 4/01 står der på side 3 i redegørelsen omkring selskabsformen: "En vigtig del af Merkurs virksomhed er at virke inspirerende på andre i samfundet og at være i en stadig dialog med en lang række aktører indenfor erhverv, politik og kultur."

Jo, kunne man sige. En sådan måde at virke på over ordet og dialogen godtages af det omgivende samfund, så længe man er en "ung" organisation, endnu er i pionerfasen. (Og dermed altså opleves som "ung og uskyldig").

Men er man en "gammel" organisation som Merkur, kan der kun advares: Don't sell ideas; sell results... sælg ikke ideer, sælg resultater. – Ellers havner Merkur snart i den meget almindelige pioneragti-



ge selvgothed hos idéorganisationer, som ikke mærker, at tidsfaktoren altid puffer organisationen ud i nye udfordringer. Som f.eks. den grundlæggende udfordring at gå fra ordudveksling til resultatudveksling.

Og resultater, det ville i dette tilfælde for eksempel sige: 1) Grundigt udviklede, usædvanlige og beundringsværdige bankprodukter og koncepter. 2) Højt og usædvanligt uddannede medarbejdere, der er professionelle til fingerspidserne, men på en ny og utraditionel måde. 3) En gennemarbejdet bankkultur på grundlag af en gennemarbejdet organisation (Elementerne 1 og 2 nedenfor i næste artikel) i netværks-

form, der udstråler nærhed og konkretthed til enhver kundes individuelle behov.

### Et internt udviklingscenter

For at kunne det, kræves imidlertid et eget internt udviklingscenter i alle idéorganisationer. Merkur kunne blive den første kultur- og idéorganisation, som virkelig forstår dette. Og samtidig går over til at sælge resultater og ikke ideer. – Hvis man sammenligner med, hvor meget "nyt stof" den menneskelige organisme skal have tilført hver dag, kan man egentlig ikke undre sig over, at mange kulturorganisationer i virkeligheden lever på grænsen af en slags sul-

tedød af mangel på nye impulser.

Man måtte tage konsekvensen og hver dag i sit nyoprettede udviklingscenter tage kampen op mod tilbagesuget mod det altid truende main-stream-felt. Kunne man tænke sig en sådan fremtid?

Ved at arbejde ikke med idé-spredning, men med respekterede og beundrede resultater ville der tegne sig en mulighed for helt anderledes kraftige samfundspåvirkninger. Merkur ville føre an dér, hvor det gælder om at forny også de egne kundeorganisationers selvforståelse gennem en virksomhed som forbillede og "forgangsmænd". Med sunde idéorganisationer som kunder taler vi naturligvis også i sidste ende om en groende og sund pengekultur:

## DRAG ÅNDE

Jo højere vi Mennesker  
arbejder – bevæger og rejser  
over Jorden  
Desto lavere virker Mikaelis  
åndelige kræfter i os

Petersbrød & Blomkål  
flyvende ind fra Nederland  
over En Økobank  
over En Biologisk  
og meget Dynamisk  
Individualitet

Alt andet:  
Luciferiske tanker!

Paradoksernes Tid  
er Gudskelov ikke  
gået i glemmebogen  
Vi griber nemmest i traditionen  
når væksten opleves  
som nødvendighedens "onde"

Voksedygtigt Selskab

Gøgl & Pangel A/S

Altså:  
Des hurtigere over Planeten Jorden  
des højere under Himlen  
des svagere forbindelse  
i det Åndelige Univers  
des stivere og materialistiske tankegange

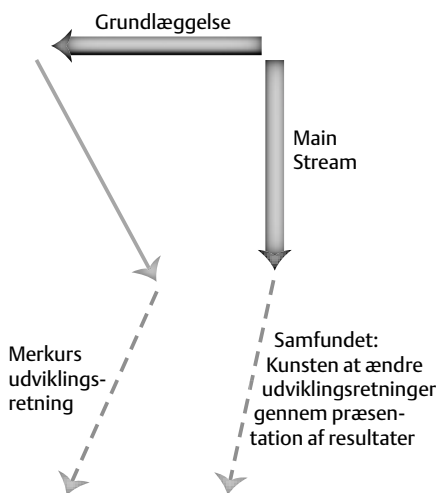
Tankegangen & Filosofgangen  
findes konkret i Thy  
og næsten alle steder

Men  
virker kun i menneskesjælen  
Ved Jordisk sansende nærvær  
fra fortidens kæmpehøje  
over nu'ets agerbrug  
til fjordens fortællende vand!

Drag Ånde

MODTAG NYE TANKER

Bjarne P. Ejaas



Så vidt til en diskussion om almene udviklingchancer og farer i idéorganisationer.

**Bent Jøker** har siden 1972 kendt og arbejdet med den hollandske læge og virksomhedskonsulent Bernard Lievegoeds idéer om organisationsudvikling, ledelse og organisationsforståelse. Sammen med kollega Knud Christensen har han siden slutningen af 80'erne arbejdet for en række industri-virksomheder som:

Danfoss, Danapak, Colgate-Palmolive, Neopac, Arcodan, Stena Aluminium, Kaj Neckelmann, Decra, Coloplast m.fl. Ganske særligt har det "tværfaglige" spørgsmål haft interesse: Hvad kan kultur-, industri- og serviceorganisationer lære af hinanden?

Bent Jøker, konsulent. Kirketorvet 6, 7100 Vejle.  
Tlf.: 75 82 11 18. Fax: 75 72 38 72.  
E-mail: bent.joeker@get2net.dk;

### LÆS MERE

[www.merkurbank.dk/pengevirke](http://www.merkurbank.dk/pengevirke)  
[www.cultura.no/pengevirke](http://www.cultura.no/pengevirke)

*Fra privateje til fondseje*

# Mirandahof

## – et klenodie af et landbrug

af Elsbeth Klaue / Maritta Stille



I begyndelsen af september 2001 mødtes fru Elsbeth Klaue, Mirandahof, Stuckenborstel, og to bestyrelsesmedlemmer fra stiftelsen Aktion Kulturland Hamburg, hos notaren i Ottersberg. Anledningen var underskrivelse af dokument hvorved fru Klaue tilskødte Mirandahof til Aktion Kulturland. Over et år har samtaleparterne forberedt sig på denne dag. Fru Klaue overgiver sit livsværk, som i næsten syv årtier har været drevet biodynamisk, plejet af hende og fyldt med liv og ånd. Stiftelsen modtager et klenodie i forvaring, men samtidig en ansvarsfuld opgave.



### At føre det skabte ind i fremtiden

Hvorfor har denne begivenhed glædet så mange af Mirandahofs venner? Da er man nød til at kende historien bag Mirandahof, og man er nød til at have mødt Elsbeth Klaue i hendes elskede virkeområde.

Elsbeth Klaue, som er født i året 1923, ansøgte i 1948 efter endt gartnerlære i Bad Pyrmonnt om en stilling ved den frie Rudolf Steiner Skole Ottersberg.

Inden da havde hun været på et vinterseminar arrangeret af Forschungsring og hun havde måbende og videbegærlig interesseret sig for den biodynamiske Landbrugsdrift.

Hendes virke- og arbejdsstrang ophørte ikke ved skolen eller gartneriet. Hun samlede erfaringer på en gård i Kärnten, lærte og afprøvede fremstilling af de biodynamiske kompost-præparater. Trofast overfor mottoet "uden ko går ingenting!" havde Elsbeth Klaue skaffet et passende dyr til mægkomposteringen til skolens jordbrug. Der går små historier om denne første ko, Miranda, (der på latin betyder: Den, der skal beundres) som var det sket i går. "Den, der skal beundres" blev nemlig sagt op og måtte forlade skoleområdet og sin nye stald. Det bevirkede, at fru Klaue

måtte gå på jagt efter et nyt vinterkvarter og det førte dem til en mindre ejendom ved Stuckenborstel, "sidste hus til højre".

### Af trofasthed til en ko

Her gik fru Klaue nu i gang med at dyrke de fem hektar eng og græsmarker samt jordbrug og havebrug sammen med efterhånden talrige medbeboere: 3 køer, 2 ponyer med afkom, høns, duer, hunde, katte og en so med smågrise – blev det til.

Men med årene blev det også almindeligt, at der var 8-10 mennesker samlet omkring middagsbordet. Herudover var der elever fra Waldorfskolen eller andre gæster, der havde ærinde på gården.

Gennem 70 år kom grupper af studenter dels for at hjælpe ved driften og dels for selv at lære – bl.a. at pløje jorden. Ved sådanne sammenkomster gennemgik man Schwenk's stjernekort og årets baner for sol, måne og planeter. Maria Thuns Säkalendar blev flittigt brugt og det daglige markarbejde blev udført under iagttagelse af trigonerne i jord-, vand-, luft- og varmeområderne.

"Men uden ko går det ikke". Sådan sagde Elsbeth Klaue i et foredrag i Forum Anthroposophie in Ottersberg 1999. Også selv om Miranda, "Den, der skal beundres" var lidt egensindig. Hun ville nemlig kun malkes af sin ejer. Hvis man spørger sig, hvordan en sådan gård har kunnet opstå – imod tidens trend – og af trofasthed til en ko, så er der ifølge Fru Klaue tre væsentlige forklaringer:

- Urproduktionen og begejstringen for samme, som blev givet videre til mennesker på alle alderstrin.
- Viljestyrken gennem vind og vejr og kriser.
- Det samtidige studium af mangt og meget som virker mellem himmel og jord i forbindelse med mennesker, som har levet her og arbejdet her.

I hendes tale ved festligheden i forbindelse med overdragelsen af Mirandahof taler Elsbeth Klaue taknemmeligt om disse hendes tre faddere, som har fulgt hende på hendes vej og givet hende styrke.

I tillegg til overdragelsesdokumentet af september 2002 skriver hun således:

"Mit ønske for Mirandahof's fremtid: Må der fortsatt være personligheter faddere, som kan give deres viden og kunnen videre, således at ønsket om lærdom bliver vækket hos

unge mennesker; men også grundkendskab og reelle færdigheter skal kunne læres her, således at der ved siden af den lejlighedsvis improvisation virker en solid orden i gårdens drift og kredsløb. Mennesker, der har nået deres livs aften, har oplevet styr-



ken og velsignelsen i arbeidet. De kan på gården være en del af hverdagslivet og samtidig bære et element af søndagsstemning med sig."

*Mirandahof søger nye mennesker, som på ansvarlig vis vil føre ejendommen ind i fremtiden. Skriftlig ansøgning kan sendes til Stiftung Aktion Kulturland, Hamburg.*

Beretningen her er fra Aktion Kulturland's nyhedsbrev. Oversat fra tysk af Heinrich Hansen.

## Aktion Kulturland

er en almennyttig og juridisk stiftelse oprettet den 7.11.1988.

Fondskapital Euro 100.000,-

Tilsynsmyndighed: Miljøafdelingen i den Frie Hansestad Hamburg.

Bestyrelse: Maritta Stille, Christian Streib, Joachim Bauck, Klaus Husi, Stephan May, Herbert Meier og Sabine Franke.

Bevillingsvolumen indtil 1.1.2001 ca. 2,58 Millioner Mark.

### Hovedopgaver:

- Indsamling af penge til fremme af andelsbrug, der er økologisk drevne.
- Projektrådgivning vedrørende overdragelse af landbrugsejendomme til almennyttige foretagender.
- Formidling af midler fra offentlige bevillinger til gårdene.
- Politisk arbejde: Regelmæssige samtaler med ministerier og landbrugskontorer omkr. spørgsmål vedr. arbejde i landbruget, socialterapi, økologi m.m.
- Hjælp til gårdenes offentlighedsarbejde.

# Frikjøp av jord

Av Arne Øgaard

Det økonomiske presset mot jordbruket er enormt, og det virker med destruktiv kraft mot selve livsgrunlaget.

Når jordbruket nå i økende grad blir involvert i tidens spekulasjonsøkonomi, vil dette presset øke. Heldigvis finnes det fortsatt mennesker som har omtanke for jord, planter og husdyr, mennesker som ønsker å forvalte jorden slik at den både kan ernære oss og våre etterkommere. Men disse menneskene har ikke alltid den kapitalen som skal til for å få tak i en gård. De er avhengige av at noen hjelper dem.

Den norske økonomen Leif Holbæk-Hanssen utarbeidet en ide til hvordan dette kunne gjennomføres i praksis. Han foreslo at forbrukerne kunne gå sammen i jordlånlag. Her kunne de stille kapital til disposisjon i form av jordlånlotter. Da det første jordlånlaget ble stiftet i 1982 beregnet Holbæk-Hanssen at det var til disposisjon to mål dyrkbar jord per person i Norge. Gjennomsnittsprisen for 2 mål jord var på det tidspunktet 10.000 kr. Dersom

hver forbruker stilte til disposisjon et slikt beløp, ville hele den norske jordbruksjorden kunne frikjøpes. For de som ikke kunne stille 10.000 kroner, ble det laget et forslag om oppbyggingslotter. Det vil si at forbrukerne kunne begynne med et mindre beløp og så betale inn mer etter hvert. Pengene skulle stilles til disposisjon i form av et avdragsfritt lån som aldri skulle betales tilbake. Men i forbindelse med det første jordlånlaget på Bergsmyrene gård på Hurum, var det en forutsetning at gården skulle drives biologisk-dynamisk. Dersom den biologisk-dynamiske driften ble avsluttet skulle jordlånlottene overføres til en annen gård.

Senere er det også dannet et jordlånlag på Solli gård i Vestfold, ikke så langt fra Vidaråsen. Her har Berit Rød og Odd Jarle Stener Olsen nå drevet biologisk-dynamisk jordbruk siden de overtok i 1987.

Jordlånlagene har aldri klart å frikjøpe hele gårder, men de har stilt inn betydelige beløp ved finansieringen slik at gårdene har sluppet unna de dyre toppålene.

Men jordlånlagene har også hatt verdi for forbrukerne i det de er blitt knyttet til livet på en bestemt gård og har fått innsikt

i hvordan bondens hverdag og årsløp arter seg. På Solli gård er jordlånlagets medlemmer årlig blitt invitert til omvisninger og bespisning i forbindelse med lagets årsmøte. De har også fått tilsendt fyldige julebrev som har gitt god innsikt i det siste årets hendelser. Her får vi vite hvordan avlingene er blitt og hvor de har tatt veien. Vi kan lese om de store utfordringene det året det regnet det meste av vekstsesongen og om de dramatiske hendelsene og alvorlige konsekvensene den gangen gamlelåven raste ned. Vi kan følge barna og familiens utvikling, hvordan gården har drevet sosialt arbeid i tillegg til det rent jordbruksmessige. Vi kan se hvordan ulike praktikanter har kommet til fra ulike deler av verden, men også se hvordan det stadig blir færre unge mennesker som søker til gårdene. Vi kan lese om hvordan gården har vært involvert i naturvitenskapelig forskning, biologisk-dynamiske studier og pedagogisk arbeid. I det hele tatt får vi se at en gård ikke bare er en gård, men et livssentrum. Et sentrum hvor mennesker fra by og land kan møtes til gjensidig glede og berikelse.

Annonce

## Lærere søges til ny ungdomsuddannelse med start 1. august 2002

Individuel Ungdoms Uddannelse søger kreative og initiativrige lærere, der vil være med til at skabe et helt nyt udviklingsmiljø for unge mennesker mellem undervisningspligtens ophør og de videregående uddannelser.

Individuel Ungdoms Uddannelse er en ny 3-årig almendannende ungdomsuddannelse, der gennem vekselvirkning mellem skolegang og erhvervspraktik styrker den enkelte elevs personlighed og dermed giver en bedre kompetence til senere uddannelses- og erhvervsvalg. Vi venter at starte den første klasse august 2002.

Undervisningen, der svarer til niveau B på gymnasierne, er projektorienteret og opdelt i perioder, så et enkelt fag i en periode kan gives særlig fokus. Vi lægger vægt på, at hver elev får mulighed for at udfolde sine individuelle evner inden for det enkelte fag. For at tilgodese de forskellige elevers behov, er der en bred vifte af fag, der dækker over både teoretiske og kunstneriske fag.

Undervisningsmetoden tager sit udgangspunkt i den pædagogik der ligger til grund for Rudolf Steinerskolerne, men forhåndskendskab til denne er bestemt ikke nogen forudsætning.

Individuel Ungdoms Uddannelse kombinerer skolegang med erhvervsrettet praktik og indeholder 3/5 skolegang og 2/5 praktik. Praktikdelen er via vejleder individuel tilpasset den enkelte elevs behov og muligheder.

Ud over undervisningen forventer vi, at lærerne indgår i et team med skoleleder og bestyrelse om udvikling og opbygning af skolen.

Se i øvrigt [www.iuu.dk/](http://www.iuu.dk/). Eller bestil en folder.

Skriftlig ansøgning sendes til: Individuel Ungdoms Uddannelse, Ole Dixen, Hørhavevej 78C, 8270 Højbjerg, [od@iuu.dk](mailto:od@iuu.dk), og skal være os i hænde senest den 1/5/2002.

Kontaktpersoner:

IUU email: [iuu@sydskolenet.dk](mailto:iuu@sydskolenet.dk)

Alcides Braga,  
Tlf. 86181634 /  
40964288  
[alcidesbraga@iuu.dk](mailto:alcidesbraga@iuu.dk)

Ole Dixen  
Tlf. 86277070  
[od@iuu.dk](mailto:od@iuu.dk)

Jørgen Møller  
Tlf. 86273618  
[joergen\\_moeller@iuu.dk](mailto:joergen_moeller@iuu.dk)

Elisabeth Felix  
Tlf. 86215963

Der søges lærerkræfter til nedenstående fag, hvor ca. 680 timer er en 100% stilling. Timetællingen gælder kun det første år. Andet og tredje år bygges der en klasse på, så timetallet vil blive forøget de kommende år inden for de enkelte fag.

Fag	antal timer
litteratur/dansk	150
samfundsfag	140
historie	60
informationsteknologi (EDB)	150
kunsthistorie	60
kor	25
matematik	380
gymnastik	100
fysik	60
teknologi	50
kemi	60
modellering	80
biologi	60
vævning	110
geografi	60
maling	80
drama	120
snedkeri	110
engelsk	200
laboratorieøvelser	120
tysk	200

Annonce

## Nyt initiativ på sundhedsområdet:

### Sundheds- og psykoterapeutisk behandling og rådgivning

Dansk sygeplejerske ønsker at videregive sine erfaringer fra alternative lægeklinikker i udlandet.

Sygeplejerske og sygeplejelærer Anette Werborg, har ud over sin traditionelle danske sygeplejefaglige uddannelse under ophold på klinikker i Schweiz og i Sverige erhvervet den antroposofiske sygeplejeadannelse.

På ovenstående klinikker arbejder man ud fra det Antroposofiske menneskesyn og tilstræber en balance mellem krop, sjæl og ånd.

Gennem foredrag og kurser i og om det antroposofiske naturapotek ønsker Anette Werborg nu at videregive sin viden og erfaring om behandlinger og arbejdet med lægeplanter og deres virkning.

Af behandlinger tilbydes: Dybtafspændende rytmiske helkropsindsmøringer (Hauscka/Ita Wegman), zoneterapi, samtalerapi og fra juni også Presselmassage.

Behandling og rådgivning foregår i København og Slagelse efter aftale.

### Eendagskursus i Naturapotek

Har du lyst til at få nogle bud på, hvad du selv kan gøre, når du f.x. bliver forkølet, har hovedpine, slår dig, ligger søvnløs om natten, har forstoppelse eller det modsatte, har menstruationssmerter eller klimakteriebesvær, o.s.v., o.s.v., så kom og vær med denne dag til at lytte, stille spørgsmål og evt. afprøve enkelte behandlinger.

### Kurset bliver afholdt den 13. april

**Sted:** Valby Oplysningsforbund & Yoga institut, Roskildevej 46, 1. (ved Aldi)

**Tid:** 10-17

**Pris:** Kr. 350,00, incl kaffe, te og urtete

**Tilmeldingsfrist:** torsdag den 11. april 2002

### Kontakt og tilmelding:

Anette Werborg,  
Kjeldsgårdsvej 32, 3.th  
2500 Valby

Tlf: 22 12 00 80

E-mail: [anette.werborg@mail.dk](mailto:anette.werborg@mail.dk)





## MAREHALM

Tanke for Næsten

Havgræsset  
hvisker en stor fortælling  
når vinden synger  
Havgræsset husker:  
Næsten en Saga blot

Skudehandel med Norge  
En stranding ved Tannisbugten  
To brødre forliste –  
men frelste i land  
der var også læ  
og Kvinder i Vendsyssel

Havgræsset tisker:  
Uheld Næsten vendt til lykke  
Havgræssets rødder  
meterdybt i krystalklittens korn  
sitre stille  
husker med fryd:

Næsten – NÆSTEN

Vinden synger sagte  
over Krystalbjergenes top  
Havgræsset er lyttende  
til det store eventyr

Havgræsset bøjer  
sit stiveste strå  
og tegner  
eller om du vil –  
skriver en Saga  
i sandet

MESTEREN  
skrev i sandet  
når store ting  
stod for døren høj  
eller bankede på porten vid

BARNET  
for hvem alting er stort  
Næsten er stort  
Barnet  
Elsker det samme

Havgræsset risler  
af hemmelig fryd:

Næsten – Næsten

NÆSTEN

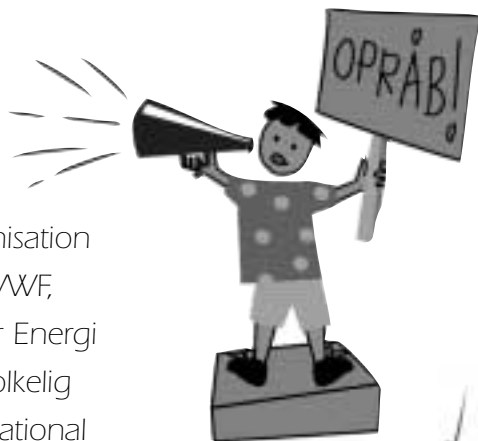
*Bjarne P. Ejaas*

*Opsparing der hjælper*

# Støttekonti

Af Nina Høst-Madsen

Din opsparing til ferie eller termin kan rent faktisk hjælpe en organisation med vigtigt arbejde. WWF, Red Barnet, Forum For Energi og Udvikling, Mellempfolkelig Samvirke og STS International Solidaritet er alle organisationer, der får penge via særlige opsparingskonti i Merkur. Også i år 2001 gav samarbejdet pæne bidrag.



I Cultura Sparebank findes følgende støttekonti: Redd Barna Konto og WWF-Naturkonto

**Støt voksende**

Kunder med særlige opsparingskonti i Merkur har været med til at danne grundlaget for vores samarbejde med en række organisationer. Idéen er, at medlemmer i de organisationer vi samarbejder med og andre interesserede, kan oprette en støttekonto i Merkur til fordel for arbejdet i den pågældende organisation. Kunden får p.t. 1 % p.a. i rente. Merkur betaler den pågældende organisation et årligt bidrag svarende til p.t. 1,5 % af det årligt gennemsnitlige indestående på samtlige af organisationens støttekonti. De årlige bidrag har været støt voksende. I år 2001 modtog WWF, der har været med siden 1996 således 114.597 kr. Organisationer, der har modtaget relativt små bidrag, er nye i samarbejdet. Se faktaboks i vores korte årsberetning, der er placeret som et indstik midt i bladet.

**Arbejdet i organisationerne****WWF - Verdensnaturfonden**

Fremskridt for FSC (miljømærket træ). I foråret 2001 lykkedes det at skabe et markant genembrud for FSC, Forest Stewardship Council, det globale system til miljømærkning af træ. WWF etablerede en



dialog med danske virksomheder, der importerer eller forhandler havemøbler af tropisk træ. Mange af virksomhederne er interesserede i at markedsføre FSC-certificerede møbler, så forbrugerne kan være sikre på, at de havemøbler, de køber, ikke har ødelagte tropiske regnskove og udryddede dyrearter på samvittigheden. I år 2001 var 16 procent af de udbudte havemøbler FSC-mærkede. WWF regner med en markant højere andel i år 2002.

**Red Barnet - Sikker chat**

I 2001 har Red Barnet bl.a. sat fokus på, at børn og unge skal kunne færdes sikkert på Internettet. Med kampagnen "Sikker chat", er der gjort opmærksom på nogle færdselsregler, der kan hjælpe børn, så de



undgår at komme i kløerne på de pædofile, der udgiver sig for at være jævnaldrende børn i chatten. Et af rådene lyder: Giv aldrig dit telefonnummer til én du møder på chatten. Se mere om Red Barnet og det Kriminalpræventive Råds kampagne på [www.sikkerchat.dk](http://www.sikkerchat.dk)

**Forum for Energi og Udvikling**

VE-ø sekretariatet fortsætter arbejdet med at indføre vedvarende energi på verdens fattigste øer. Regeringen har besluttet at stoppe tilskuddet til Forum for Energi og Udvikling. På den baggrund har bestyrelsen besluttet at afvikle FEU's sekretariat, men aktiviteterne vil blive videreført af medlemsorganisationerne. VE-ø sekretariatet vil i fremtiden have adresse på Samsø Energi- og Miljøkontor og den daglige kontakt med øerne i Stillehavet vil også i

det næste halve år blive varetaget af Thomas Lyng Jensen, der er udstationeret hos UNDP på Samoa. FEU sekretariatet vil fungere frem til udgangen af april. Samsø Energi- og Miljøkontor kan kontaktes på tlf. 86 59 23 22 eller e-mail samso@sek.dk. Thomas Jensen kan kontaktes på thomas.jensen@undp.org

**Mellemfolkeligt Samvirke**

Solidaritetspuljen er Mellemfolkeligt Samvirkes private støttepulje, som arbejder for solidaritet og fattigdomsbekæmpelse i Nord og Syd. Den retter sig mod politiske kampagner og indsatser. Derudover uddeleer Solidaritetspuljen hvert år MS-prisen til en forening eller organisation i et af MS's samarbejdslande, som har gjort en særlig indsats.

Solidaritetspuljen har i 2001 modtaget 17 ansøgninger og der er givet tilskud til 7 af de ansøgte projekter, bl.a. Miljøbrigaden 2001, Nicaragua – et arbejdsophold arrangeret i samarbejde med MS, Dansk Palæstinensisk Venskabsforening til oplysningsaktiviteter i Danmark i forbindelse med opfølgning på en studietur til Palæstina og Israel – et samarbejdsprojekt mellem venskabsforeningen og MS, samt til Seniorklubben Dansk Metal Hadsund til et hvedemølleprojekt i Mocambique.



Foto: Nepenthes

**STS International Solidarity**

STS fortsætter sit engagement for, med humanitære midler, at støtte kampen for fred på Balkan. STS har i stigende grad ført den samme linie i Somalia, som har brudt med globaliseringsprocessen. Her har STS et økologisk landbrug og samarbejder med 22 lokale organisationer, der støtter fred og forsoning. Desuden har STS selv spillet en positiv rolle i den fortsatte forsoningsproces. For nærmere information: sts@intsol.dk

**Nina Høst-Madsen** F. 1965. Cand.Polit med speciale i miljø- og energiøkonomi. Har erfaring fra arbejdet i miljøorganisationer og rådgivende ingeniørfirmaer. Ansat i Merkur 1998. Indlån, edb samt udvikling af relationer og finansielle værktøjer i relation til tredieverdenslande.

**LÆS MERE**

www.merkurbank.dk/pengevirke  
www.cultura.no/pengevirke

Annonce

**En gave der giver mening!**  
Glæd familie og venner med en gave, der giver mening. Giv dem mulighed for at lære Kontakt Internationalt Magasin at kende – og få selv en symbolsk gave som tak for hjælpen!

**Gaveabonnement til specialpris!**  
1 års gaveabonnement: 98 kr. (normalpris: 195 kr. til private)  
Send kuponen ind og vi sender bladet til modtageren med en hilsen fra dig.

**Få selv en gave!**  
Kontakt kvitterer med en farverig t-shirt for hver ny abonnent, du skaffer. T-shirten med teksten "Der er stof i u-landene" fås til både voksne og børn. Sæt kryds for størrelse. Hvis du ikke vil klippe i bladet, kan du indsende en fotokopi. Men skynd dig, tilbuddet gælder kun indtil årets udgang.

**KUN 98 kr**

**Gavemodtagers navn og adresse:**  
Navn \_\_\_\_\_  
Adresse \_\_\_\_\_  
Postnr \_\_\_\_\_ By \_\_\_\_\_  
MS-236

**Dit eget navn og adresse:**  
Navn \_\_\_\_\_  
Adresse \_\_\_\_\_  
Postnr \_\_\_\_\_ By \_\_\_\_\_  
2001

str. 4 år  
 str. 6 år  
 str. 8 år  
 str. 10 år  
 str. 12 år  
 str. 14 år  
 str. Small  
 str. Medium  
 str. Large  
 str. X-Large  
 Nej tak, ingen t-shirt

**MSG**  
**Mellemfolkeligt Samvirke**  
Borgergade 14  
+++0887 +++  
1045 København K

*Ja tak, jeg giver et abonnement som gave og modtager en t-shirt.*

# Smånytt

## Etisk forbruk – ny nettportal

I desember ble det åpnet en ny nettportal for deg som vil ta mer hensyn til miljø, dyrevern og verdens fattige når du handler varer i butikken. Bak den nye portalen står Etisk Forbrukernetttverk, en sammenslutning av elleve organisasjoner og stiftelser som veileder forbrukerne til et mer miljøvennlig, rettferdig og dyrevennlig handlemønster.

Du finner den på [www.etiskforbruk.no](http://www.etiskforbruk.no).

*Fra Etisk forbruks artikkel om å bruke mindre saker vi følgende gullkorn: "Det mest miljøvennlige forbruket er det som aldri skjer."*

## Doktorgradsprosjekt finansieres ved gavepenger

Margunn Bjørnholt har lenge drømt om å sette i gang et doktorgradsprosjekt på betingelsene for å være mor. Men til tross for positive vurderinger av prosjektets faglige kvaliteter har det ikke vært mulig å finne finansiering gjennom etablerte kanaler.

Nå hopper hun av oppdragsforskningen og vil gjennomføre prosjektet sitt på tradisjonelt vis. Hun søker å få til en gavepengestrøm gjennom nettverk, og realiserer gjennom dette tittelen på sin egen tidligere magisteroppgave, "Pengene mot strømmen", på en måte som hun ikke hadde tenkt på da hun skrev den. (Red: Oppgaven handlet bl.a. om Cultura Sparebank). Margunn har forskererfaring fra Arbeidsforskningsinstituttet i Oslo og Telemarksforskning (Bø) og har selv 4 barn.

## Margunn beskriver prosjektet slik:



"Det har skjedd store endringer i betingelsene for å være mor, med yrkesaktivitet, nye velferdsordninger og fedre som deltar i barneomsorgen. Dette har fått lite oppmerksomhet i forskning og media. Tvert om er det en tendens til å nedtone mødre delen til fordel for andre sider av kvinners liv. Motsatt har menns erfaringer, praksis og interesser som fedre lenge vært et sterkt fokusert tema.

Selv om betingelsene for å være mor er endret, har fortsatt mødre i stor grad det overordnede og praktiske ansvaret for barna. Derfor er kvinners erfaringer som mødre viktige, og jeg vil bidra til ny kunnskap gjennom et doktorgradsarbeid om kvinners erfaringer som mødre.

Tross gjentatte søknader og positive vurderinger fra Norges forskningsråd, Senter for kvinneforskning m.fl., har det ikke lyktes å få støtte til prosjektet. Jeg er avhengig av å få frigjort tid, (det vil si penger) til prosjektet, og fortsatt bidra til å forsørge fire barn.

Kvinner og kvinneorganisasjoner har vært viktige i oppbyggingen av velferdsstaten, og kvinners frivillige innsats tilfører fortsatt betydelige midler til ideell og sosial virksomhet. Når alle muligheter for finansiering nå er prøvd, går jeg til det uvanlige skritt å henvende meg til dem prosjektet angår - vanlige kvinner, - for å reise midlene gjennom et bredt kvinnenettverk."

## Slik kan du støtte Morsprosjektet

Hvis du vil støtte prosjektet kan du gjøre to ting:

- 1) Send ditt bidrag, f.eks. 50-100 kr, eller så mye du vil, til prosjektets konto i Cultura Sparebank, nr. 1254 05 10715. Adresse: Morsprosjektet, Postboks 186, 1361 Østerås
- 2) Gå inn på <http://mor.nu/brev>. Her finner du et nettverksbrev, som kan sendes videre til andre du tror kan være interessert.

*Culturas Sparebanks kommentar: Vi ser på dette initiativet som et spennende eksperiment, er det mulig å realisere et slikt prosjekt ved gavemidler? Vi minner om at det ikke er gebyr på faste oppdrag fra servicekonto i Cultura, kontakt oss dersom du ønsker å støtte Margunn med et fast månedlig beløp.*

JØ

## Si din mening om bærekraftstrategien!

Utkastet til Norges strategi for en bærekraftig utvikling er nå offentliggjort - og debattforumet "Visjon 2032" åpner for kommentarer. Hva mener du om målene i strategien? Beskriver den dagens tilstand og utfordringer slik du kjenner dem? Vil forslagene til handling føre oss i retning av en bærekraftig utvikling? Og hvordan skal strategien følges opp i årene som kommer?

Gå inn på [www.visjon2032.no](http://www.visjon2032.no) og gi dine forslag til handling og oppfølging som vil berike strategien.

Du kan lese innlegg, sende innlegg eller klikke deg inn på nyhetene for å få oversikt over debattens utvikling. Under arkivfunksjonen finner du alle innleggene som ble lagt ut før utkastet var klart.

## Øko-hest ble best!

Kaldblodshingsten Norne ble i fjor Norges beste hest i sin klasse. Den vant 7 av 27 løp og travet inn 225.000 kroner. Dens hovedkost er økologisk dyrket høy, økologisk kraftfôr har vært vanskelig å oppdrive, men den får 1 til 2 kilo økologiske gulrøtter hver kveld. Norne som nå er 5 år brukes også som arbeidshest på gården, og den har hvert år vært med på fjellturer. Den regnes som et medlem i familien Nordbotten hvor den i år også har vært hovedforsørger.

AØ



Jysk hest - en af de gamle danske husdyrraser.

## Bevaring af gamle danske husdyrracer

17 års strid er endt – etter at et internasjonalt utvalg har evaluert det bevaringsarbeidet et statsligt utvalg har praktiseret.

Siden 1987 har det statslige Genressourceudvalg (GRU) haft som oppgave at bevare genmateriale fra gamle danske husdyr. Den strategi GRU anlagde byggede på idéen om at rekonstruere de gamle racer gjennom indkrydsning af udenlandske racer. Heroverfor stod en gruppe af avlere, der repræsenterede samlinger af gamle husdyr. Disse avlere har ikke kunnet opnå offentlige bidrag til deres bevaringsarbejde og det har ført til en tilbagegang i antallet af de gamle husdyrracer.

En af de berørte avlere er Stig Benzon

fra Oregaard på Fyn. Det er hans håb nu, at arbejdet må blive lagt over på den private fond "Bevaringsfonden for historiske husdyrracer", der blev stiftet for private midler for to år siden – og at staten vil anerkende den ekspertise, der er repræsenteret i fonden. OU

### Mange vil gjerne bo på landet, men de vil ikke bo alene.

#### Høgset samtun

De vil ikke bo i kollektiv, det blir for tett, men de vil gjerne ha noen gode naboer. På midten av 70-tallet ble ideene om samtun lansert. Til nå har det vært få eksempler på denne boformen, noe som skyldes både praktiske, juridiske og menneskelige forhold. I Nationen kunne emidletid den 20.11.01 lese om et nytt spennende samtunprosjekt på Meiheia mellom Kongsberg og Notodden. Her har tre familier gått sammen om å kjøpe en gård med 20 mål innmark og 90 mål skog. Det første bolighuset på samtunet blir ferdigstilt til påske.

Modellen innebærer at alle familier har likeverdig eierskap til gården, alle har bo- og driveplikt, men ingen har odel. Det er ikke skilt ut tomter, men hver familie er eiere til en sameieandel med bolig. Høgset drives som boligsameie, med vedtekter og styre. Sameiemøtet er det øverste beslutende organ. De norske myndighetene har lenge vært skeptiske til ulike former for sameie, men takket være en positiv holdning bl.a. fra Kongsberg kommune fikk sameiet konsesjon den 1. juni 2000. Alle har arbeid utenfor gården, men benytter hjemmekontor. Samtunet ønsker å utvide med et par familier til, men de ønsker ikke å bli noen økolandsby. AØ

### Nordvestjysk Folkecenter mister sit tilskud fra staten.

Gennem mere end 20 år har der på folkecenteret i Thy foregået forskning, erhvervsudvikling, uddannelse og rådgivning til virksomheder og stater, der har ønsket at



Illustrationen her er fra Folkecentrets hjemmeside. Den siger mere end mange ord. Kunstneren er Ania Krenz, Folkecenter.

tage alternative energikilder i brug. Centeret har gennem sine forsøg og formidling af resultaterne tiltrukket forskere fra hele verden og derigennem skabt et frugtbart forskningsmiljø. Med den nye danske regerings politik omkring sådanne græsrodsinitiativer trues centeret nu af lukning. OU

### Samling af kræfterne i de danske øko-foreninger

Hidtil har der i Danmark været en række forskellige interesse- og brancheorganisationer indenfor økologisk landbrugs- og fødevarerproduktion. I weekenden den 2.-3. marts blev disse foreninger samlet i én: Økologisk Landsforening og formanden blev den velkendte Knud Erik Sørensen (tidligere formand for LØJ – Landsforeningen Økologisk Jordbrug). Foreningen får et forretningsudvalg på 5 personer og en bestyrelse på 15 personer. OU

## HUS TIL SALG

## I DEN ØKOLOGISKE LANDSBY I TORUP

- Dejlige naboer i godt og inspirerende landsbyfællesskab.
- 1900 m til Kattegat
- 100 m til toget
- Lokal børnehave og skole
- Forsamlingshus og fælleshus

133 kvm klassisk designet hus med rødt tegltag og cedertræsbeklædning. Huset har fuld kælder på 80 kvm, skur samt en udestue under opførelse. Huset er velisoleret og opført i miljøvenlige materialer af høj kvalitet. Sundt indeklima, flot lysindfald i alle rum og familievenlig planløsning. Lave energi og varmeudgifter.

Stueplan er indeholder vindfang, flot hall med trappe til 1.sal, badeværelse, dejlig stue/køkken med direkte udgang til både udestue og terrasse. Desuden et stort værelse. 1 sal. er indrettet med 3 værelser. Kælderen er indrettet med 5 rum.

Se vores salgsannonce på : [www.robinhus.dk](http://www.robinhus.dk) (BOLIG ID: 8514)  
 Ring og hør nærmere hos: Ulla og Ove Kyhn  
 Stjernerne 11 · 3390 Hundested · Tlf: 47924342 · [ulla.kyhn@mail.dk](mailto:ulla.kyhn@mail.dk)

## Landbrugslauget i gang med første års produktion

Landbrugslauget overtog den økologiske gård Brinkholm syd for Køge den 1. januar 2002. I begyndelsen af marts var der solgt 490 andele, så vi er tæt på målet, som er 500. Pernille Eriksen og Flemming Olsen er nu ansat som landmænd på gården. Første del af vinteren er der gået en god del tid med at få sat hovedhuset i stand, så det kan beboes af de nye landmænd. Der er blevet lavet en vandboring, så der kan vandes grønsager til sommer, og der er bestilt høns, grise, såsæd og småplanter, ligesom pakkehal og kølerum er ved at blive indrettet i de gamle længere. Der er nok at se til og der vil snart blive ansat flere landmænd, og landbrugspraktikanter skal der også til. Der er fuld fart på. Forbruger-andelshaverne kan deltage i forskellige aktiviteter, og der er dannet små grupper om de enkelte aktiviteter.

Fra marts er det muligt at bestille fødevarer på gården. I løbet af måneden indrettes et bestillingssystem over hjemmesiden til abonnementskasser og andet. Det bliver spændende at se, hvor stor interessen er blandt andelshaverne, for det er især det direkte salg, der kan få økonomien til at se fornuftigt ud for et så alsidigt landbrug som Brinkholm nu kommer til at være. Vi glæder os meget til at komme i gang og komme i jorden - og til at se andelshaverne på gården. Der har allerede været flere på besøg til arbejdsweekender, hvor vi har fået lavet en masse, herunder beskåret havens frugttræer. Christian Coff

### LÆS MERE

I pengevirke nr. 3 2001 på:  
[www.landbrugslauget.dk](http://www.landbrugslauget.dk)  
[www.merkurbank.dk/pengevirke](http://www.merkurbank.dk/pengevirke)  
[www.cultura.no/pengevirke](http://www.cultura.no/pengevirke)



# Nytt fra Cultura

## Bidrag til Redd Barna

Cultura Sparebank har et samarbeid med Redd Barna om en "Redd Barna konto", der banken hvert år gir et bidrag på 1,5% av gjennomsnittlig innestående til Redd Barna. For 2001 ble bidraget til Redd Barna kr 9.878,31. Takk til alle små og store som på denne måten støtter Redd Barna!

## Bidrag til Verdens Naturfond

Samarbeidskontoen med Verdens Naturfond (WWF) er bygget opp på samme måte som Redd Barna kontoen. For 2001 kunne vi overføre kr 8.891,54 som bidrag til WWF's arbeid. Vi takker alle naturvenner!

## Utbytte til grunnfondsbevisiere

Utbyttet for 2001 for eierne av bankens grunnfondsbevis, serie B, er på 4%.

## Nyansettelser

Vi gleder oss over at banken vokser, og ønsker to nyansatte velkommen:

Christina Andersson, bankjurist fra Åland, er ansatt i kundeavdelingen der hun tar seg av juridiske spørsmål. Torstein M. Dyrnes, med tidligere erfaring fra kredittvirksomhet, deler sin tid mellom kundeavdelingen og bankdrift/regnskap.

## Nye tillitsvalgte

Alf Bugjerde har nå gått ut av styret etter å ha vært en sentral støttepiller for Cultura gjennom mange år. Vi takker ham for den store innsatsen han har gjort for banken! Samtidig ønsker vi gårdbruker Hans Gaffke velkommen som nytt styremedlem og Nils Johan Olsen som varamedlem.

## For mye post fra oss?

Hvis du ikke ønsker å motta bladet, eller du får for mange eksemplarer, kontakt Cultura Sparebank på telefon 22 99 51 99 eller cultura@cultura.no.

## Abonnement på Pengevirke

I Norge kan abonnement på Pengevirke tegnes ved å kontakte Cultura Sparebank. Bladet finansieres ved frivillige bidrag. Selvkost er ca. kr 150,- pr. år. Beløpet kan innbetales til konto 1254.96.00555, adresse Cultura Sparebank, Postboks 6800 St. Olavs plass, 0130 Oslo. Merk giroen "Pengevirke 2002". Vi takker samtidig for gaver mottatt i 2001.



**Cultura Sparebank** – er en alternativ bank for deg som er opptatt av temaer som: alternativ økonomi – grønn økonomi – ny økonomi.

Cultura finansierer bl.a. prosjekter som kan forbedre økosystemene, skape renere luftmiljø, gi verdige sosiale forhold, dekke behov for omsorg og gi barn og ungdom bedre vekstvilkår. Cultura ønsker å utvikle en ny form for bankvirksomhet. Gjennom et samarbeid med kundene skapes en pengestrøm som bevisst kan settes inn i samfunnsfornyende og miljørettede formål.

Målsetningen for Cultura er å medvirke ved finansieringen av samfunnstjenlige prosjekter. Videre å bevisstgjøre holdninger til penger og økonomi slik at kapital kan styres mot reelle behov og uløste oppgaver i samfunnet.

Bankens arbeidsområde vil være hele landet og banken vil tilstrebe nærkontakt til sine kunder. Å arbeide for at etikk, moral og verdiskapning kan innarbeides i det økonomiske liv

via et nytt syn på penger, økonomi og hva lønnsomhet er. Vi er av den tro, at det er mulig å utvikle nye samfunnsøkonomiske konsepter og holdninger, hvor man ikke ensidig baserer seg på egennyttens som drivkraft.

Cultura samarbeider med lignende bankinitiativer i andre land herunder også de nordiske land og med organisasjoner som WWF og Redd Barna, Norge. Cultura har i øyeblikket en balanse på ca. 110 mio. NOK. Der er 7 medarbeidere på kontoret i Oslo.



**Merkur** er et holdningspræget pengeinstitut, hvor udlån sker på baggrund af såvel økonomiske som etiske, sociale og miljømæssige vurderinger.

Ved at finansiere projekter ud fra disse kriterier ønsker Merkur at påvirke samfundsudviklingen i en mere bæredygtig retning, miljømæssigt som socialt. Mange af Merkurs låne-

projekter har medvirket til at inspirere andre og givet impulser til videre udvikling. Merkur ønsker således med sit virke at række udover den umiddelbare finansiering og virkeliggørelse af konkrete initiativer.

Mere end 7500 privatkunder, virksomheder, foreninger og institutioner har på dette grundlag valgt at benytte Merkur som deres pengeinstitut.

I kraft af den her nævnte udlåns politik får Merkurs indlånere den yderligere mulighed, at man kan øremærke sin opsparing til særlige formål – fx til økologisk eller biodynamisk jordbrug, økologisk byggeri, vedvarende energi, bæredygtig produktion og handel, økosamfund og bofællesskaber, frie skoler og børnehaver, institutioner for social omsorg, kunst og kulturel virksomhed m.m.

Merkur har i øyeblikket en balance på over 380 mio. kr. Af det samlede udlån på kr. 280 mio. udgør de almenyttige, samfundsgavnlige projekter ca. 90%. De øvrige er udlån til private - fortrinsvis til boligformål.

Merkur har 25 ansatte fordelt på afdelinger i Aalborg, Århus og København samt et repræsentationskontor i Hamborg for ca. 300 nordtyske kunder.

# Nyt fra Merkur

## Endelig kurs på Merkurs B-andele på 31.12.2001

Kursen på Merkurs B-andele blev ved bestyrelsens godkendelse af regnskabet for 2001 fastsat til 114,41 pr 31.12.2001. Kursen ved udgangen af 2000 var 107,93. Investeringen i Merkur har dermed givet af afkast i form af kursstigning på 6,01%. Ny foreløbig kurs fastsættes 20.04.2002. I breve til B-andelshaverne var kursen på 107,93 fejlagtigt angivet som værende fra 1999 - vi beklager fejlen.

## Eurocheques

Indløsningsaftalen for eurocheques er udløbet. Checkene kan ikke indløses uden at det er forbundet med store omkostninger, og der er ingen garanti for dækning.

## Ved indsendelse af checks til Merkur:

Husk checken skal være crosset, den skal være underskrevet bagpå – og det skal tydeligt anføres, hvilken konto beløbet skal indsættes på. Med disse retningslinier er det muligt for medarbejderne i Merkur hurtigt at ekspedere checken – og det er dermed ikke nødvendigt at vedlægge et følgebrev.

## Gebyrændringer i Merkur

Pr 01.04.2002 ændrer Merkur gebyrer på en række områder, som følge af stigende omkostninger til transaktioner og EDB. Ny prisliste kan rekvireres ved henvendelse til een af vore afdelinger eller ses på [www.merkurbank.dk](http://www.merkurbank.dk)  
Se tabellen.

## Ny webbank.

I løbet af ganske få uger forventer Merkur at kunne tilbyde sine kunder en ny version af webbank. Systemet er modulopbygget og vil kunne tilpasses behovene hos både private og erhvervs-kunder.

## PC-bank og Erhvervssystemet forsvinder.

I løbet af året vil "de gamle systemer" PC-bank og Merkurs Erhvervssystem blive afviklet. Den nye webbank indeholder de samme funktioner og flere til. Følg med i nyhederne på Merkurs hjemmeside. Her vil der være information om den nye webbank. Erhvervs-kunder, der benytter Merkurs Erhvervssystem med sikkerhedssystemet TeleSec vil modtage et brev med orientering om det nye system.

## Nye medarbejdere

Siden nytår er der ansat 3 nye medarbejdere i Merkur - een til hver af de tre afdelinger:

**Tina Sønderstrup**, F. 1963, tiltrådte i København den 1.3.2002 og er tilknyttet privatkundegruppen. Hun kommer fra en stilling i Fælleskassen, København.

**Henny Andersen**, F. 1946, er ansat i Merkur, Århus pr. 1.6.2002. Hun er uddannet i Sydbank og har senest arbejdet i BG Bank.

**Carsten D. Andersen**, F.1967 er pr. 25/3 2002 ansat som kreditansvarlig og souschef i Merkur, Aalborg. 11 år i Sparbank Vest, 1 år som filialchef i Skjern Andelskasse og 2 år i Nordvestbank. Det sidste års tid har han været salgschef i et telemarketing-firma her i Aalborg.

## Gebyrændringer i Merkur

	ny pris	gl. pris
<b>Home/Officebanking</b>		
Erhvervssystemet, kvartalsafgift	450 kr.	327 kr.
Erhvervssystemet, minutafgift	0 kr	0,50 kr
PC Service Erhverv, kvartalsafgift	30 kr	0 kr
PC Service Erhverv og privat, minutafgift	0 kr	0,50 kr
PC Service Privat, pr. ekstern betaling	1 kr	0 kr
Web BankErhverv, kvartalsafgift	30 kr	0 kr
Web Privat, pr ekstern betaling	1 kr	0 kr
<b>Diverse betalinger</b>		
Medd. til kreditor ved overførsel, pr stk.	9 kr	5 kr
Udstedelse af bankcheck	20 kr	15 kr
Indbetalingskort	9 kr	6 kr
Manuel lønoverførsel	9 kr	6 kr
Overførseler udført af Merkur, som kunden selv kunne have foretaget i selvbetjeningsløsning	9 kr	0 kr
Brug af Dankort i automater (fortsat 6 gratis pr kvrt)	5 kr	4 kr
Checkgebyr (6 gratis pr kvartal, gælder nu alle kundetyper)	6 kr	6 kr/0 kr
<b>Rykkergebyrer</b>		
1. rykker	50 kr	30 kr
2. rykker	75 kr	50 kr
<b>Andre gebyrer</b>		
Søgning i gl. materiale, pr time	300 kr	250 kr
Rekvirering af notakopi vedr Dankort	75 kr	50 kr
Garantistillelse, oprettelse	650 kr	500 kr
Gebyr for udfærdigelse af årsopgørelse til revisor	300 kr	0 kr

# Nye BØGER

## Korrupsjonsjeger av Eva Joly, Aschehoug, 2001

Det globale næringslivet er ingen idyll. I boken "Korrupsjonsjeger", anslår Eva Joly



at omsetningen på det globale narkotikamarkedet ligger på 400 milliarder dollar (ca. 6 ganger et norsk statsbudsjett). Det finnes enkeltmennesker og organisasjoner som trekker ut enorme fortjenester ikke bare fra narkotikahandelen, men også fra andre kriminelle virksomheter. Men hvor blir det av pengene? For noen tiår siden fantes det en spansk mafiaboss som fylte svømmebassenget med hundre-dollarsedler. Noe hadde han investert i restauranter og kasinoer, men han visste ikke hva han skulle gjøre med resten. I dag finnes det ikke lenger folk som bader i pengebingene sine. I dag pløyes disse pengene inn i næringslivet som bestikklser eller gjennom ulike hvitvaskingsprosesser. Det internasjonale pengefondet anslår at det hvitvaskes mellom 500 og 1000 milliarder dollar hvert år. Sorte og hvite penger blander seg i en stadig mer grå økonomi.

### Bestikklser

Alle firmaer kan delta i en anbudsrunde, men de som har tilgang på betydelige narkotikapenger kan bruke disse til bestikklser og har dermed større mulighet til å

vinne anbudet. Ved hjelp av sorte penger kan de tjene flere hvite.

Mens Eva Joly arbeidet som statsadvokat fikk hun en henvendelse fra en kollega som bemerket at hennes bil var den styggeste på parkeringsplassen. Ville hun ikke ha en ny? Hun fikk en fornemmelse av at det ville ordne seg bare hun ba om betinget fengsel for en narkolanger. Etterpå ble hun langt mer oppmerksom på hvem som hadde nye biler, men hun har også vært med på å avsløre langt større korrupsjonsaker. Spesielt kjent er hennes avsløringer i forbindelse med virksomheten til oljeselskapet Elf. Det er skremmende å se hvor mottagelige selv betydelige personer i ulike lands statsapparat er for denne typen penger.

### Hvitvasking

De som investerer sorte penger med håp om å få dem hvitvasket, vil være fornøyd om de bare får tilbake en mindre del av det de investerer. Deres motto er: "Bedre med en hvit i hånden enn ti sorte i lommen". I enhver konkurranse vil mennesker med tilgang til sorte penger stille med et helt annet utgangspunkt enn de som har forventning om å forrente alt de investerer. I dagens globale finansmarked kan sorte penger hvitvaskes på en rekke sinnrike måter. Høyt tempo og fri pengeflyt gjør at det er vanskelig å holde oversikt over hvor pengene kommer fra. Advokater arbeider for oppdragsgiver de knapt kjenner, og i en rekke småsamfunn i den britiske kanalen, Liechtenstein og Monaco og til og med i Sveits håndteres det mye penger uten at det stilles spørsmål. Det er dyktige og mektige folk som arbeider i dette feltet, de jobber i en global økonomi og bruker alle muligheter. Det er naivt å tro at de ikke er over alt.

Eva Jolys fortvilelse er imidlertid at juristene som skal prøve å avsløre økonomiske forbrytelser ofte stoppes av landegrenser. Lovgavernes samarbeid ligger langt etter de kriminelles. Hun gir mange eksempler på dette i boken.

### Voldsmakt

Det er heller ikke ufarlig å etterforske slike saker. 26 av hennes italienske kolleger er drept og selv må hun bevege seg med livvakt. I bokens innledning er det et fiktivt

eksempel som viser hvordan en finansmann sakte blir viklet inn i et spill han etter hvert vil ut av. Han antyder at han vil trekke seg, men like etter omkommer hans datter i en "trafikkulykke". Men de moderne kriminelle er langt mer avanserte enn dette. Ved å skaffe seg makt over media har de langt kraftigere våpen enn biler og pistoler. Eva Joly har gjentatte ganger blitt hengt ut i pressen og hun tviler ikke på at noen står bak.

Overgangen fra dem som tjener store penger på narkotikahandel og investerer dem i næringslivet til dem som "bare" snyter på skatten er glidende. Eva Joly bemerker at nesten ingen av de økonomiske forbryterne hun har sittet overfor har følt skyld. De hevder at det alltid er noen andre som har stått bak. Men grådighet har vært en felles egenskap for de fleste av disse forbryterne. Eva Jolys bok er en vekker. Den bør få flere enn meg til å innse at det ikke lenger er edel konkurransekultur, men grådighet som er i ferd med å ta styringen i den globale økonomien.

Boken gir også et omfattende bilde av oppveksten, møte mellom ei ung norsk jente og franske samfunnsforhold og hvilken livsvei som førte henne frem til å bli en av Europas mest berømte korrupsjonsjegere. Stilen i boken er rask og skisseaktig. Ikke alt som er med er like vesentlig og noe av det vesentlige kunne vært grundigere forklart, men likevel gir boka et klart bilde av et modig menneske i kamp mot råtne samfunnsforhold.

Arne Øgaard

### Maria Thun

- er kendt blandt mange haveejere og især blandt jordbrugere, der ønsker at anvende den biodynamiske dyrkningsmetode. I 50 har hun forsket i forholdet mellem planternes vækst og himmellegemernes gang i verdensrummet. Hun har gennem vedvarende forsøg dokumenteret, at der er en sammenhæng til de kosmiske rytmer og planternes udvikling på jorden. Såkalenderen er Maria Thuns måde at videregive sin viden til praktisk brug for haveejere gennem anbefalinger om de bedste tidspunkter til at så, plante, passe og høste sine afgrøder. Dette års såkalender er den 26. i rækken og udgives i dansk-norsk udgave - for første gang som vægkalender.

Maria Thuns HAVEBOG, Biodynamisk Forlag, ISBN 87-987470-0-2. 128 sider 189 kr. plus forsendelse.



Havebogen indeholder råd og anvisninger om såning, plantning, stiklinger, høst og konservering, jordbunden, jorddækning, kompost, brændenælden og dens anvendelse, gødningsvand af urter, sædskifte og vekseldrift, vanding, om ukrudt, svampesygdomme og skadedyr samt en gennemgang af de mest anvendte grøntsager og urter og deres egenskaber



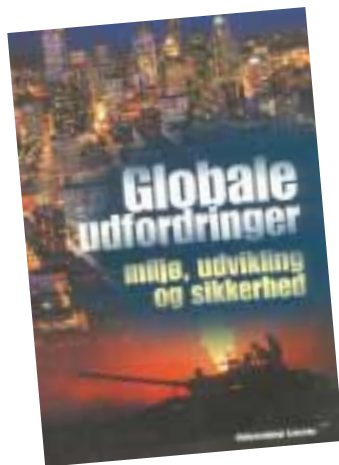
Maria Thuns Såkalender 2002, Biodynamisk Forlag, ISSN 1396-805X. 48 sider kr. 74,- incl. forsendelse.

Beg

**Globale Udfordringer – miljø, udvikling og sikkerhed.**

Redaktion Uffe Geertsen, Mellemfolkeligt Samvirke 2001, ISBN 87-7907-095-7. 176 sider, ill. Kr. 198,00.

Hvis nogen tror, at tiden er inde til at mindske indsatsen over for udviklingslandene og at en øget liberalisering af økonomien vil skabe det overskud, der skal til for at udbedre miljøproblemerne og udjævne de sociale uligheder – så har forfatterne til denne bog en noget anden version af verdens tilstand. Heri påvises, hvordan der er en tæt sammenhæng mellem 1) økonomisk og social fejludvikling, 2) miljønedbrydning og 3) løsningsmodellerne for de militære konfliktområder. At virkeligheden



kan anskues fra så forskellige synsvinkler hænger ifølge forfatterne blandt andet sammen med den kløft, der er mellem de faktiske behov i verden og det de politiske, økonomiske systemer (herunder også den vestlige presse) anser for nødvendigt. Bogens styrke er, at den tager fat på debatten om hvilke løsninger der skal til både nationalt og internationalt.

**Fremtidens pris.**

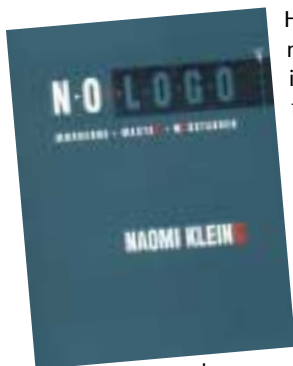
Talmagi i miljøpolitikken. Det Økologiske Råd & Mellemfolkeligt Samvirke. 1999. ISBN 87-7028-954-9. 329 sider m. figurer og tabeller. Kr. 198,00 Redigeret af Jeanne Lind Christensen.



Handsken, der blev kastet af Bjørn Lomborg bliver i denne bog taget op af en række fagfolk indenfor ressourcer, biodiversitet, klima, forurening, landbrug og kemiske stoffer.

**NO LOGO**

Mærkevarerne, magten, modstanden. Naomi Klein, Forlaget Klim 2001. ISBN 87-7955-116-5. 515 sider.



Historien om mærkevarernes indtog ind i forbrugernes bevidsthed og ned i indkøbstasken – godt hjulpet på vej af pengesterke koncerners reklamekampagner – samt nogle bud på frigørelse fra mærke-tyraniet.

**Så du gnomen??**

Vil du lære at kommunikere med den på weekendstævne d. 5.-7. april 2002 med Inger Brochmann?

På grundlag af Inger Brochmann's nyligt udkomne bog; "Så du Gnomen? Den venter på dig i skoven" afholdes kursus, hvor alle kan lære at kommunikere med skovens elementarvæsner, især gnomerne. Det er muligt at få en klar, følelsesmæssig oplevelse af gnomernes tilstedeværelse i naturen ved at øve sig i at "opleve dem i billeder af væsner, der har sit grundlag i en ægte kærlighed. Nogen eller noget, jeg ikke elsker, kan ikke åbenbare sig for mig. Hvis mennesket i fremtiden skal overleve, må det oparbejde en ægte interesse for elementarvæsnerne, der opretholder naturen for os." (Rudolf Steiner).

**Yderligere oplysning:**

Inger Brochmann 44 95 88 39. Kurset afholdes et sted med mange gamle træer, som vi skal samarbejde med: Kursuscentret Føllenslev Gamle Præstegård ml. Holbæk og Kalundborg, nær bus. Afhentning kan finde sted. **Tilsendelse af program og tilmelding til stævnet:** HOF: 39 63 31 22 kl. 10-16. **Kursuspris** kr. 400, plus overnatning og mad



Så du Gnomen? Den venter på dig i skoven. Hernovs forlag, ISBN 87-590-2449-6. 164 sider, DKR 198,-

Her er en beretning om, hvordan et "almindeligt" menneske med åbenhed og velvilje bliver hjulpet til at møde et naturvæsen, en Gnom; hvordan deres "kommunikation" udvikler sig over tid og hvordan en helt ny verden åbner sig for mennesket.



- *det kreative hjem for gadebørn*

# Menneskene fra solens hus

Af Jens Laurits Sørensen

I 1995 boede jeg et år i Cusco, Peru. Der er det umuligt at gå på gaden, sidde på plaza de Armas eller på anden måde bevæge sig rundt i byen, uden at blive

**Jens Laurits Sørensen** F. 1960, på Fyn. Folkeskolens 10. kl. Uddannet landmand fra Dalum Landbrugsskole. Har boet 3½ år i Peru og arbejdet med gadebørn. Er initiativtager til Det Kreative Hjem for børn. Specielle rejser til Cusco, Peru. [www.kauna.dk](http://www.kauna.dk) · [jensls@kauna.dk](mailto:jensls@kauna.dk) Telf 2712 0821

Blangstedgaardsgade 100, mf.  
5220 Odense SØ.

## LÆS MERE

[www.streetkidscusco.8m.com](http://www.streetkidscusco.8m.com)  
[www.merkurbank.dk/pengevirke](http://www.merkurbank.dk/pengevirke)  
[www.cultura.no/pengevirke](http://www.cultura.no/pengevirke)

adspurgt adskillige gange om man har nogle penge til de mange fattige børn. Børn hvor få af dem har forældre, og hvor endnu flere mangler et sted at gå hen. Mange vender den anden kind til, men det kunne jeg ikke. Jeg besluttede at jeg ville gøre noget og kom på ideen at skabe det kreative hjem for gadebørn.

Fra ideen blev skabt til selve realiseringen af projektet måtte der gå nogle år, hvor jeg fik mig mange erfaringer. I 1996 mødte jeg en ældre kvinde fra New Zealand, Wendy Brown, hun ville også gøre noget for børnene. Vi prøvede at åbne et tekøkken og andre mindre ting dog uden held. Men vi fortsatte og et par år efter, flyttede jeg igen til Cusco for at blive i et år. Der kom nu for alvor skub i tingene. Børnene var der stadig, men havde det ikke bedre. Nogle var døde af underernæring, andre af at sniffe for meget lim.



*Interesserede, der ønsker at støtte projektet med gadebørn i Peru kan overføre gavebeløb på konto 8401 103858-9*

De voksne, som både findes i og uden for bystyret, regnede stadigvæk ikke børnene for noget og gjorde derfor ingenting.

### Et værested for børn

I begyndelsen af 1999 gik vi i gang med at få legaliseret projektet. Vi fandt en advokat og fik styr på den mere bureaukratiske del af det, der skal til for at starte et værested for børn. I juli 99 fik vi valgt en bestyrelse og fik tildelt et lille værelse på ca. 15 m<sup>2</sup>, som vi delte med en gruppe indianere. Forholdvis ydmyge omstændigheder, men det var en begyndelse og meget hurtigt



*I Chillcachaca er det planen at etablere en Steinerskole og med tiden et økologisk landsbyprojekt.*



blev pladsen for trang. Antallet af børn var stigende, så vi fandt en lille lejlighed med plads til 15-20 børn. Der skulle kun gå kort tid, før behovet for mere plads igen steg. Dette bragte os hen til det hus, hvor vi er i dag. Huset ligger i det mest belastede område i Cusco, og vi kan være der indtil juni 2002, hvor udlejeren igen skal bruge det. Når vi skal finde det næste sted, skal der være plads til de ca. 70 børn mellem 4 og 23 år, der dagligt indfinder sig i hjemmet. Det er her vi vil starte en week-end skole. Vi ved fra andre tilsvarende lande, at skoler af denne art har vist positive resultater.

### Her behøves gavepenge

Fra begyndelsen lagde vi vægt på at opbygge børnenes selvtillid og selvværd,



og frivillige peruanere kom til for at hjælpe. Stedet har nu 11 frivillige tilknyttet. Heraf er en psykolog og fem skolelærere. For tiden får vi yderligere hjælp af to kvindelige steinerelever fra Tyskland. Økonomisk har vi indtil nu fået det hele til hænge sammen, med hjælp fra privatpersoner fra henholdsvis USA, Holland og

og stedet drives økologisk og biodynamisk. I selve byen Chillcachaca, bor der 40 familier, alle har de mange børn og lever under meget trange kår. Projektet har fået tildelt 2 ha jord, hvor vi ønsker at bygge en Steinerskole, som vi søger penge til.

Det er også her vi vil hjælpe børn med særlige behov. Vores plan er, at vi alle skal



*I Chillcachaca er der microklima og i landsbyen er der 20 ha jord, der dyrkes økologisk og biodynamisk.*

Danmark. Endvidere har jeg selv lånt 100.000 kr til skabelsen og vedligeholdelsen af projektet.

### Planer for den nærmeste fremtid

Projektet er i dag tilknyttet 20 ha jord i Chillcachaca. Jorden ligger 150 km fra Cusco, i et område, der har mickroklima,

leve sammen, men i balance, med naturmedicin, homøopati, blomstermedicin.

Af yderligere planer for fremtiden kan tilføjes en kvindeforening, hvor voldsramte kvinder kan komme. En sådan forening findes ikke i Peru. Et healingsprogram for forældre, der ønsker at stoppe med deres misbrug.

## Kom i godt selskab !

Finansieringen af 1. etape er nu næsten på plads, og bestyrelsen i det øko-centriske aktieselskab Under Solen a/s, har besluttet at igangsætte erhvervsbyggeriet i Den Økologiske Landsby i Torup ved Hundested i løbet af sommeren 2002.

1. etape kommer til at omfatte opførelsen af en bygning, som kommer til at huse Nordsjællands mest velassorterede økologiske købmandsbutik samt en sundhedsklinik til etablerede behandlere. Senere skal der yderligere indrettes café, brødfabrik og kursusvirksomhed i bygningen.

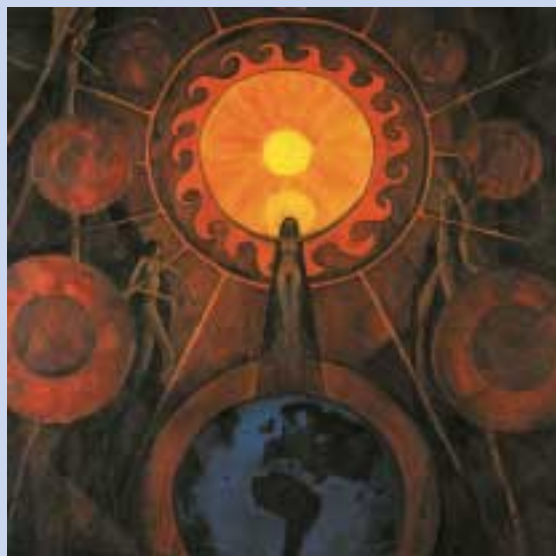
Aktieselskabet kommer til at eje og udleje bygningen til nævnte erhvervsaktiviteter, og der er således tale om en ret sikker og langsigtet investering.

"Vi må dog konstatere at kreditforeninger, pensionskasser, økologiske investeringsforeninger og andre organisationer, som vi har kontaktet har meldt fra.

De kan ikke overskue projektet, som jo netop kombinerer det økonomiske og det økologiske - det etiske og det sociale - det lokale og det nationale.

Andre initiativer - udsprunget af økosamfundet - har ellers altid omhyggeligt opfyldt de økonomiske og praktiske forpligtelser." udtaler Leif Hierwagen - initiativtager og bestyrelsesformand i aktieselskabet.

Til gengæld har private småinvestorer vist stor interesse for projektet, og selskabet satser nu på at rejse hele aktiekapitalen af den vej. I alt 86 aktionærer har rejst de 750.000 kr. som godt og vel dækker første etape.



Næste tegningsrunde er begyndt og løber indtil 30. april 2002.

Aktien lyder på 1000 kr. sælges til kurs 105. - Mindste køb er 2 aktier.

Frem til d. 30. april 2002 kan der tegnes aktier ved at indbetale beløbet på konto 8401-1030461 i Merkur. Du kan også skrive eller ringe til under Solen a/s - Solen 3 - 3390 Hundested eller se mere på [www.solen-as.dk](http://www.solen-as.dk).

**Bliv aktionær i Under Solen a/s - En solid investering for fremtiden**

Når en idéorganisation grundlægges, foretager pionererne et ordentlig "hop ud til siden," bort fra det, man med et engelsk udtryk kalder main stream. Men da alle idéorganisationer jo skal arbejde i og sammen med det omgivende samfund, sker der som regel en glidende tilpasning. Og idé-organisationen suges med årene tilbage i main stream og kommer til at ligne "alle de andre" igen.

Derfor trænger alle idéorganisationer med jævne mellemrum til et ordentligt hop ud i en "nygrundlæggelse."

*Bent Jøker*

*Læs artiklen side 16*