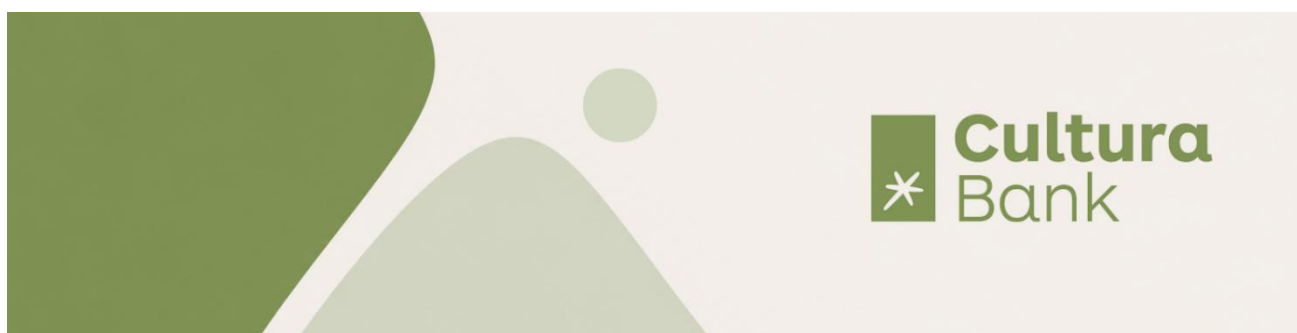


Redegjørelse Åpenhetsloven for 2025



Innhold

| | |
|---|---|
| Virksomheten | 2 |
| Bakgrunn for rapporten | 2 |
| Virksomhetsspesifikk informasjon..... | 2 |
| Lokalbanksamarbeidet | 2 |
| Cultura bank | 3 |
| Selskapets organisering | 3 |
| Selskapets driftsområder | 4 |
| Interne retningslinjer og rutiner..... | 4 |
| Vår tilnærming til Åpenhetsloven | 4 |
| Praksis for vurdering av leverandører | 4 |
| Kartlegging og vurderingskriterier | 5 |
| Lokalbankselskapets vurderinger | 5 |
| Funn | 6 |
| Faktiske negative konsekvenser avdekket | 6 |
| Vesentlig risiko for negative konsekvenser avdekket | 6 |
| Tiltak og videre arbeid..... | 6 |
| Kontaktinformasjon | 7 |

Virksomheten

Bakgrunn for rapporten

Lov om virksomheters åpenhet og arbeid med grunnleggende menneskerettigheter og anstendige arbeidsforhold, forkortet Åpenhetsloven, ble vedtatt av det norske Stortinget i juni 2021. Loven trådte i kraft 1. juli 2022.

Lovens intensjon er å fremme respekt for grunnleggende menneskerettigheter og anstendige arbeidsforhold i forbindelse med produksjon av varer og tjenester. Den skal sikre at allmennheten har tilgang til informasjon om hvordan virksomheter håndterer reelle og potensielle negative konsekvenser som kan knyttes til leverandørkjeden, samt deres fokus på menneskerettigheter og anstendige arbeidsforhold.

Cultura støtter og respekterer FNs menneskerettighetserklæring og OECDs retningslinjer for flernasjonale selskaper (OECD 2023). For å leve opp til dette må ansvarlighet og åpenhet prege hele leverandørkjeden, ikke bare Culturas egen virksomhet. Vi ønsker ikke forhold i leverandørers eller forretningspartneres virksomhet som innebærer brudd grunnleggende menneskerettigheter.

Denne redegjørelsen inneholder aktsomhetsvurderinger av bankens egne leverandører og felleleverandører i Lokalbanksamarbeidet.

Redegjørelsen dekker perioden 01.01.25-31.12.25.

Virksomhetsspesifikk informasjon

Lokalbanksamarbeidet

LOKALBANK er et samarbeid mellom 17 selvstendige sparebanker gjennom felles innkjøp, standardisering og utvikling. Cultura gikk formelt inn i LOKALBANK fra 1.1.2026, men hadde et omfattende samarbeid gjennom hele 2025, blant ved å være en del av innkjøpssamarbeidet. De har tatt ansvar for aktsomhetsvurderinger knyttet til felleleverandører i samarbeidet, men vi er med på hele prosessen og kvalitetssjekker den.

Samarbeidet skal øke lønnsomheten til de selvstendige eierbankene gjennom storskalafordeler og effektivisering, samt tilgang på kompetanse, fellestjenester, relevante produkter og teknologi.



Medlemsbankene består av Askim & Spydeberg Sparebank, Cultura Bank, Drangedal Sparebank, Flekkefjord Sparebank, Lillesands Sparebank, Luster Sparebank, Nidaros Sparebank, Selbu Sparebank, Sparebanken 68° Nord, Sparebanken DIN, Spareskillingsbanken, Stadsbygd Sparebank, Søgne og Greipstad Sparebank, Tolga-Os Sparebank, Voss Sparebank, Ørland Sparebank og Aasen Sparebank.

LOKALBANK:



LOKALBANK skal være Norges foretrukne samarbeid for selvstendige lokalbanker med ambisjon om å styrke konkurransekraften og sikre langsiktig lokal selvstendighet hos medlemsbankene, hvor de oppnår mest verdi og nytte i forhold til kostnaden



Cultura bank

Selskapets organisering

Cultura Bank ble etablert i 1997, som en videreføring av det medlemsbaserte Cultura Lånesamvirke. Banken har som formål å finansiere samfunnsnyttige og bærekraftige prosjekter og praktiserer som eneste bank i Norge åpenhet om sine utlån til bedrifter. Cultura Bank tilbyr de fleste vanlige banktjenester for både privatpersoner og virksomheter.

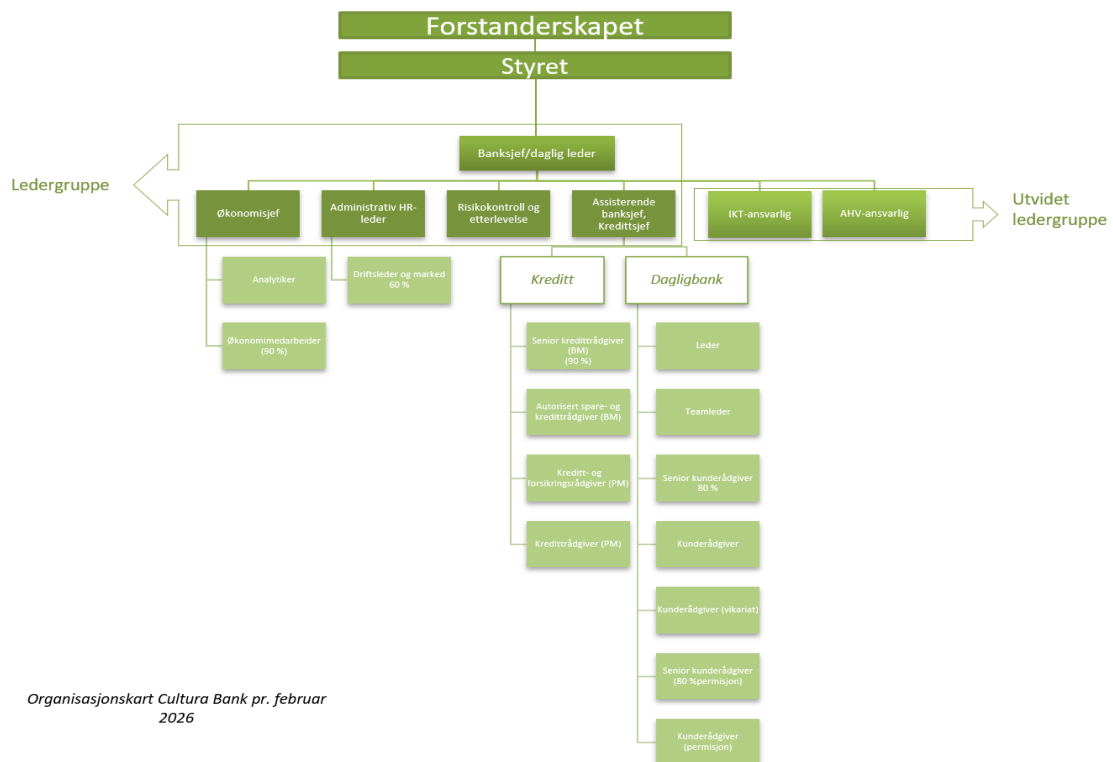
Som en verdibasert bank søker banken gjennom sin virksomhet å bidra til verdiskapning for både eiere, kunder og samfunnet ellers. I dette ligger at bankens virksomhet skal bidra til samfunnsnytte, respekt for menneskerettighetene og ivareta miljøhensyn. Hensynet til samfunn og miljø har prioritet fremfor bankens eget økonomiske resultat, men lønnsom drift er selvfølgelig en forutsetning for at banken skal kunne overleve.

For å underbygge vårt verdigrunnlag har Cultura Banks formålsparagraf et tillegg i §1.2, som ikke står i standardvedtektene for sparebanker:

«Formålet er ved finansiering av samfunnstjenlige prosjekter å bidra til å skape livskvalitet og livskraftig økonomi innenfor en levende natur. Banken skal bidra til å utvikle holdninger til penger og økonomi slik at kapital kan styres mot reelle behov og uløste oppgaver i samfunnet»

Per 31.12.2025 talte Cultura bank 25 stillinger med fordeling på kjønn, samt fast og vikariat som vist i tabellen under, og med organisering som illustrert.

| 2025 | Menn | Kvinner | Totalt |
|----------------------|------|---------|--------|
| Totalt | 10 | 15 | 25 |
| Fast stilling | 8 | 13 | 21 |
| Andel | 80% | 87% | 84% |
| Midlertidig stilling | 2 | 2 | 4 |
| Andel | 20% | 13% | 16% |



Organisasjonskart Cultura Bank pr. februar 2026

Selskapets driftsområder

Banken har med ett bankkontor i Oslo, men kunder over hele landet. Hovedvekten av kundemassen er dog lokalisert i Østlandsområdet. Cultura finansierer virksomheter og allokere kapital til formål som har positiv påvirkning på sosiale, økonomiske og miljømessige forhold. Vår utlånsportefølje skal bidra til positiv utvikling på en eller flere av disse tre områdene og Cultura deler derfor sin utlånsportefølje inn etter den tredelte bunnlinjen: «People, Planet and Prosperity». Banken er eneste norske medlem i «Global Alliance for Banking on Values - GABV» og «FEBEA - European Federation of Ethical and Alternative Banks and Financiers.»

Interne retningslinjer og rutiner

Cultura bank har utarbeidet interne retningslinjer og rutiner som gjenspeiler våre forpliktelser og forventninger til oss selv og våre samarbeidspartnere. Disse retningslinjene og rutinene omfatter blant annet arbeidsmiljø, helse og sikkerhet, likestilling, ikke-diskriminering, lønn, arbeidstid, miljø, og korrupsjon.

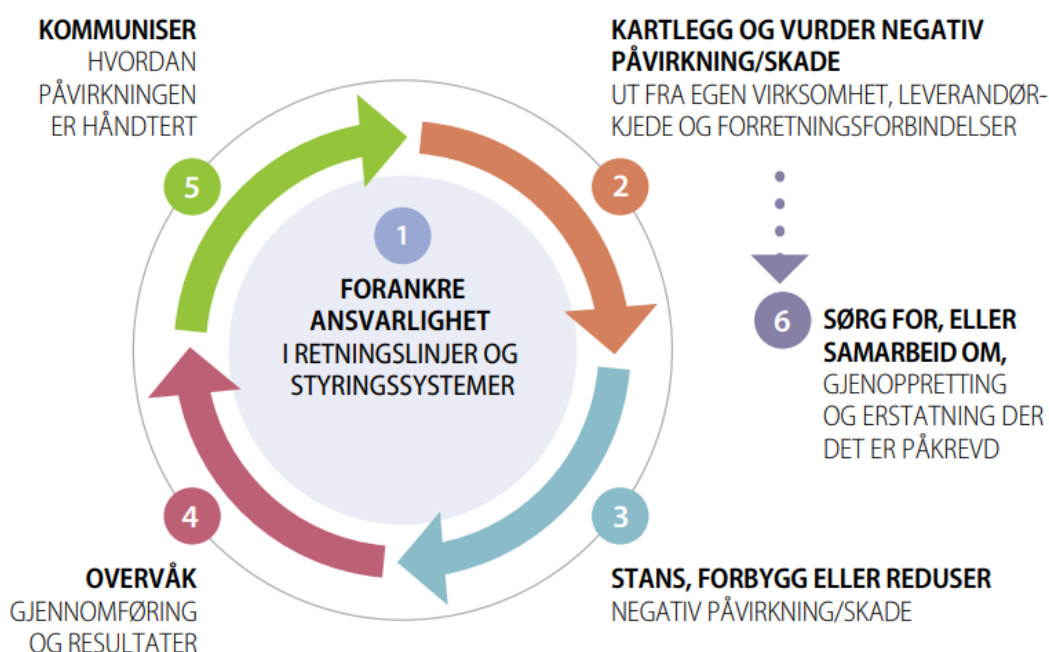
Cultura bank støtter fagorganisering, og det er jevnlig dialog mellom representanter for de fagorganiserte og ledelsen. Medbestemmelse og innflytelse for de ansatte anses som viktig og nyttig. Det er også etablert varslingskanaler og klagemekanismer som skal bidra til å avdekke eventuelle negative forhold i vår virksomhet og leverandørkjede. Varslingsrutinen er tilgjengelig for alle ansatte. Vi oppfordrer ansatte, leverandører, kunder og andre interessenter til å melde fra om bekymringer knyttet til vår virksomhet.

Styret i Cultura bank har det øverste ansvaret for etterlevelse av Åpenhetsloven. Styret og banksjef slutter seg til Åpenhetslovens formål og jobber for at grunnleggende menneskerettigheter og anstendige arbeidsforhold skal bli respektert i egen virksomhet, hos forretningspartnere og i leverandørkjeden. Siden bærekraft er en integrert del av Culturas virksomhet er det å være oppmerksom på menneskerettigheter og sosiale forhold ikke én bærekraft- eller ESG-ansvarlig sitt ansvar i Cultura, men alles. Det tas opp jevnlig på allmøter med de ansatte gjennom året. Alle leverandøransvarlige har ansvar for etterlevelse av Åpenhetsloven gjennom oppfølging av retningslinjer og instruksjoner, samt gjennomføring av aktsomhetsvurderinger. Ansvar for rapportering ligger til CFO og banksjef. Redegjørelsen godkjennes og skrives under av bankens styre.

Vår tilnærming til Åpenhetsloven

Praksis for vurdering av leverandører

Culturas arbeid med ivaretagelse av loven gjennomføres i tråd med OECDs metodikk for aktsomhetsvurderinger. Stegene i prosessen er illustrert i figuren under.



Aktsomhetsvurderingsprosessen og medfølgende støttetiltak.

Kilde: OECDs veileder for aktsomhetsvurderinger for ansvarlig næringsliv.

Cultura følger opp leverandører og samarbeidspartnere gjennom regelmessig dialog og/eller egne møter med leverandører der man gjennomgår leveranser, eventuelle hendelser og/eller relevante endringer. Det er etablert nye rutiner for leverandøroppfølgingen som følge av DORA (forordning om digital operasjonell motstandsdyktighet i finanssektoren).

Kartlegging og vurderingskriterier

Kartleggingen gjennomføres i Cultura med to innganger, en leverandørinngang og en risikoinngang. Begge to er skrivebordskartlegginger. **Leverandørinngangen** innebærer at vi tar utgangspunkt i en komplett leverandørversikt, der leverandører blir risikovurdert på bakgrunn av:

- produkt / tjeneste.
- bransje.
- geografi.
- leverandørkjede med kjent høy risiko.
- kjent risiko gjennom media eller annet

Risikoskalaen er fra 1-6, der 0 er ingen risiko og 6 er høy risiko eller faktisk, kjent skade. Avtaleomfang hensynstas, og det settes en grense over leverandører som står for mindre enn 0,5% av totale innkjøpskostnader. Leverandører under denne grensen vurderes allikevel dersom de har kjent risiko i en av kategoriene, eller har hatt det tidligere.

De fleste leverandører til Cultura har lav produkt / tjenesterisiko (banktjenester, forsikringstjenester, IT-systemer, regnskapstjenester mv), er i bransjer med lav risiko (bank/finans), med lav geografisk risiko (Norge) og derfor er risikogrensen satt lavt for videre undersøkelser. For leverandører som kommer ut med en risikoscore over 1,5 vurderes de for videre undersøkelser. Denne skrivebordskartleggingen gjøres av banksjef og controller fra økonomiavdelingen. Leverandøransvarlige kvalitetssikrer og supplerer vurderingene.

Den andre inngangen er en **risikoinngang**. En gruppe i banken bestående av banksjef, assisterende banksjef og kredittsjef, leder for dagligbank, lederrisikostyring og compliance, administrasjons- og HR ansvarlig og controller, kartla potensielle og faktiske brudd på alle bærekraftsaspekter. Disse ble vurdert i forhold til konsekvens, videre inndelt i fra skala, omfang og mulighet for gjenoppretting, og sannsynlighet, ellers samme risikovurdering som beskrevet over. Denne analysen resulterte i at tre områder ble identifisert for videre undersøkelser. Den første var den eksterne kantina de ansatte bruker (risiko for dårlige arbeidsforhold hos kantineansatte, risiko for høyt matsvinn.). Den andre var renhold av kontorlokalene (risiko for dårlige arbeidsforhold for ansatte i renholdsbedrift som utfører renhold på vårt kontor, som arbeidstid, HMS, kontrakt eller lønn. Det kan også brukes renholdsprodukter med skadelig forurensning). Den tredje var de PC'ene vi bruker i vårt arbeid (risiko for dårlige arbeidsforhold i leverandørkjeden. Inneholder sjeldne mineraler utvinnet i gruver.) De ble identifisert for videre undersøkelser.

Videre undersøkelser kan bestå i ytterligere nettsøk, lesing av deres redegjørelse for aktsomhetsvurderinger, telefonkontakt, e-post og/eller besøk. For leverandører som er undersøkt det foregående året, og som i den undersøkelsen ble vurdert til lav risiko undersøkes i utgangspunktet ikke på nytt året etter, med mindre det har fremkommet ny informasjon.

I spørreskjemaet som kan sendes ut har leverandørene mulighet til å beskrive sitt arbeid med menneskerettigheter og anstendige arbeidsforhold ved å laste opp dokumentasjon og besvare noen spørsmål. Basert på denne dokumentasjonen genereres en risikoscore, som brukes som et utgangspunkt for videre vurdering av leverandøren, inkludert hvorvidt det er behov for å gjøre enda grundigere undersøkelser av leverandørforholdet.

Lokalbankselskapets vurderinger

Undersøkelsene til Cultura suppleres med kartleggingen fra Lokalbankselskapet, som er noenlunde lik, men spørreskjema sendes der til et større utvalg av leverandører. I 2025 ble det sendt til 41 leverandører og forretningspartnere. Svarprosenten er på 73%, til sammenlikning med 71 % i 2024. Selv om Lokalbank ønsker en høy svarprosent presiserer de at arbeidet med å identifisere risiko, og rette kartleggingen mot leverandørene innenfor disse risikoområdene, er av størst betydning. Basert på svarene på spørreundersøkelsen gis det en indikasjon på leverandørens risikoprofil. Lokalbankselskapet erkjenner at det er en svakhet ved modellen at små leverandører gjennomgående får en dårligere score. Det er forsøkt hensyntatt ved justering i scoringsmodellen,

samt kommentarfelt på alle spørsmål. På bakgrunn av standardisert modell, inkluderer de alltid en manuell vurdering som kan overstyre risikoscoren for slike tilfeller.

Funn

Faktiske negative konsekvenser avdekket

Det er ikke identifisert noen brudd eller andre negative konsekvenser for grunnleggende menneskerettigheter og anstendige arbeidsforhold i kartleggingsprosessen - verken i egen virksomhet eller i leverandørkjeden.

Vesentlig risiko for negative konsekvenser avdekket

Vi vurderer at det er lav risiko for negative konsekvenser i egen virksomhet. Cultura er i en bransje med lav risiko og har kun kontorer i Norge. Vi er underlagt Arbeidsmiljøloven, og har tydelig regulerte arbeidsforhold med pålagte regelmessige samtaler mellom ledere og medarbeidere, samt veletablerte varslingskanaler. Ble gjennomfører jevnlig arbeidsmiljøundersøkelser, med gode resultater. Til tross for at vi ser liten risiko her, skal vi fortsatt jobbe for at interne arbeidsforhold er på et godt nivå.

Gjennom kartleggingen har Lokalbankselskapet identifisert ett leverandørforhold de ønsker tettere oppfølging av fremover. Det er ikke avdekket noen brudd, men kombinasjonen av mangelfull dokumentasjon og at leverandøren opererer i en risikoutsatt bransje, gjør at vi ønsker tettere oppfølging fremover. Ut over dette indikerer kartleggingen at det er generell lav risiko for at Lokalbankselskapet har forretningspartnere og leverandører med brudd på menneskerettigheter eller anstendige arbeidsforhold. Vi har i all hovedsak nasjonalt og regionalt nedslagsfelt, der en stor andel innkjøp gjøres via forretningsforbindelser som har tilholdssted i Norge, med korte leverandørkjeder og der den geografiske risikoen vurderes som lav. I tillegg er våre avtalepartnere underlagt lovgivning som er utpreget arbeidstakervenning. Likevel mener vi det er viktig å gjøre nødvendige risikovurderinger og sikre tilstrekkelig oppfølging av samtlige leverandører.

Kartleggingen viser at noen av våre leverandører og forretningspartnere har forbindelser til høyrisikoland. Med utgangspunkt i geografisk risiko indikerer dette en høyere sannsynlighet for brudd på menneskerettigheter og anstendige arbeidsforhold, som eksempelvis svakere regelverk og autoritære styresett. Noen av leverandørene er tilknyttet produksjon av kontorrekvisita eller IKT-produkter, der råvarer, komponenter og sammenstilling ofte knyttes til høyrisikoland. Dette indikerer en større sannsynlighet for brudd på loven. Våre undersøkelser tilsier at våre leverandører har gode prosesser og tiltak for å redusere denne risikoen, men den vil aldri forsvinne helt.

Når det gjelder renhold og kantine, viste våre undersøkelser at den iboende risikoen i disse bransjene generelt vurderes som høyere enn i bankens øvrige leverandørportefølje, og at dette derfor er et viktig område for videre oppfølging.

Leverandøren av kantinetjenester opplyser å ha etablerte systemer og rutiner for oppfølging av arbeidsforhold, helse, sikkerhet og leverandørkjedeansvar, samt fokus på etisk handel og etterlevelse av gjeldende krav til arbeidsvilkår og menneskerettigheter. Det rapporteres også om tiltak for reduksjon av matsvinn gjennom måling, oppfølging og kontinuerlig forbedring av planlegging og produksjon i kantinedriften.

Leverandøren av renholdstjenester er en offentlig godkjent renholdsbedrift og opplyser at alle ansatte har HMS-kort, gyldige oppholds- og arbeidstillatelser, grunnkurs i renhold samt arbeidskontrakter med konkurransedyktige betingelser. Leverandøren har videre etablerte styringssystemer og relevante sertifiseringer, herunder ISO 9001, Miljøfyrtårn og Svanemerket. Tilgjengelig informasjon indikerer fokus på kvalitet, arbeidsmiljø, kompetanseutvikling og ansvarlig drift, og det er ikke identifisert forhold som gir grunn til bekymring knyttet til menneskerettigheter eller anstendige arbeidsforhold i den aktuelle leveransen.

Tiltak og videre arbeid

Risikokartleggingen brukes videre som et utgangspunkt for å definere hvilke leverandører vi ønsker tettere oppfølging av fremover. Vi ønsker god samhandling og dialog med leverandørene for å oppnå tilfredsstillende innsikt i deres arbeid med menneskerettigheter og anstendige arbeidsforhold. I tillegg er følgende punkter konkrete forbedringsområder:

🕒 Oppdatering av policyer og rutiner

Utvikling og oppdatering av policyer og rutiner er jevnlig på agendaen. I 2026 skal spesielt «Etiske retningslinjer» gjennomgå en større vurdering. I tillegg skal våre «Retningslinjer for bærekraftige innkjøp» oppdateres. Det samme skal «Verdibasert utlånspolitikk» og «Policy for bærekraft samfunnsansvar og klimarisiko». Forventet resultat er å sikre at vi opererer i tråd med forventet praksis og regelverk, samt at vi oppleves som en bank som setter det etiske høyt og i tillegg er en attraktiv arbeidsgiver og samarbeidspartner.

🕒 Oppfølging hos LB selskapet

LB Selskapet jobber kontinuerlig med å sikre at de har definerte og tydelige rutiner for avtaleinngåelser og leverandøroppfølging. De er i prosess med å utvikle egne etiske retningslinjer for leverandører og forretningspartnere (Supplier Code of Conduct). Rutinene var ikke ferdigstilt 31.12.25, men skal ferdigstilles i 2026. Forventet resultat av dette er at vi gjennom å stille konkrete krav til leverandørene sikrer større forutsigbarhet i leverandørforholdet, spesielt med tanke på å gjøre leverandøren kjent med våre forventninger og forutsetninger for samarbeid.

🕒 Tilnærming og metode for aktsomhetsvurderinger

Det er gjort tiltak for å gjøre aktsomhetsvurderingene mer risikobasert ved å ta i bruk spesifikke seleksjonskriterier, men prosessen må også gjøres jevnlig i løpet av året. For LB selskapet ønsker de å forsterke den risikobaserte tilnærmingen for kartlegging av leverandører, blant annet gjennom å definere tydeligere hvordan de skal jobbe med og følge opp enkelte leverandører – inkludert underleverandører. Det vil også være viktig å forankre dette opp mot øvrige prosesser for avtaleinngåelse og leverandørarbeid.

Det er høsten 2026 planlagt en større vurdering av metode og systemstøtte for arbeidet med Åpenhetsloven av LB selskapet. Bakgrunnen for dette er at selskapet ønsker å jobbe mer kontinuerlig med leverandøroppfølgingen.

Forventet resultat av dette er bedre innsikt i leverandørkjeden og vurdering av våre forretningspartnere, inkludert hvilke områder av verdikjeden som innehar størst risiko for brudd på menneskerettigheter og anstendige arbeidsforhold. Det er også forventet at dette vil tilføre mer kontinuitet i arbeidet med aktsomhetsvurderingene.

Denne rapporten er behandlet og vedtatt i styret 18.juni 2026 og signert i etterkant.

Kontaktinformasjon

Eventuelle henvendelser knyttet til denne redegjørelsen eller om vårt arbeid med menneskerettigheter og anstendige arbeidsforhold kan rettes til Cultura, enten banksjef eller controller. Kontaktinformasjon finnes her: <https://www.cultura.no/kontaktinformasjon?fane=Ansatte>